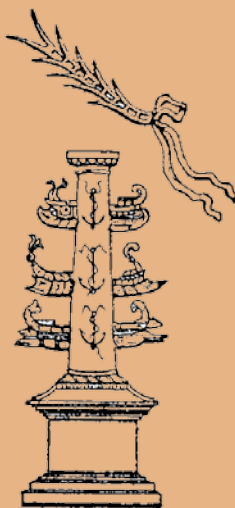


TIDSKRIFT
I
SJÖVÄSENDET

UTGIVEN AV
KUNGL. ÖRLOGSMANNASÄLLSKAPET

I
KARLSKRONA.



1943.

106:e årgången.

Häfte N:r 1

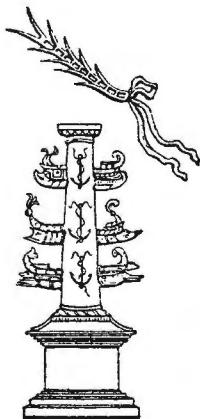
TIDSKRIFT
I
SJÖVÄSENDET

UTGIVEN AV

KUNGL. ÖRLOGSMANNASÄLLSKAPET

I

KARLSKRONA.



1943.

106:e årgången.

KARLSKRONA
K. L. SVENSSONS EFTR:S BOKINDUSTRI-AKTIEBOLAG
1943.

Innehåll i Tidskriftens 106:e årgång.

| | Sid. |
|--|--------------|
| Allierad strategi | 23. |
| Amiral Fredrik Henrik af Chapmans Architectura Navalis Mercatoria | 73. |
| Anförande på högtidsdagen den 15 november 1943 av Säll- skapets ordförande, konteramiralen Greve Ehrensvärd, vid nedläggande av sin befattning | 768. |
| Berättelse över Kungl. Örlogsmannasällskapets verksamhet under arbetsåret 1942—1943 | 743. |
| Commandos | 541. |
| Det brittiska anfallet mot Taranto och Otrantosundet den 11—12 november 1940 | 390. |
| Fartygsförluster under tiden 1 april—31 maj 1943 | 389. |
| Fartygsförluster 1/6—31/8 1943 | 590. |
| Flygvapnets roll i sjökriget | 421. |
| Förluster av örlogsfartyg från krigsutbrottet t. o. m. 28. 2. 43 | 192, 442. |
| Förteckning å nyinkomna böcker i marinstabens bibliotek 344, 462, 517, | 138, 737. |
| Föränderliga fel i kompassens deviation | 454. |
| Holländska flottan under andra världskriget | 239. |
| Kampen om Salomonöarna augusti 1942—februari 1943 .. | 486. |
| Kungl. Sjökrigsskolan | 308. |
| Kuppföretag sjöledes | 3. |
| Litteratur | 140, 275. |
| Marinen, pressen och folket | 301. |

| | Sid. |
|---|--|
| Meddelanden från Kungl. Örlogsmannasällskapet .. | 141, 142, 143, 209, 591, 671, 741. |
| Minnesteckningar | 746. |
| Numerisk beräkning av osäkerheten hos en krysspejling | 512. |
| Några erfarenheter från lasaretsfartyget Prins Carl's verksamhet under den gångna treårsperioden | 583. |
| Omorganisationen av den centrala militära förvaltningen | 719. |
| Slaget i Korallhavet | 55. |
| Slaget vid Midway | 65. |
| Sjökriget januari—februari 1943 | 144. |
| Sjökriget mars—april | 370. |
| Sjökriget maj—juni | 463. |
| Sjökriget juli—augusti 1943 | 625. |
| Sjökriget september—oktober 1943 | 773. |
| Sjömanskårens storlek och sammansättning | 151. |
| Sjöstriden vid Kap Matapan | 403. |
| Synpunkter på ett marint försörjningsproblem | 262. |
| Tävlingsämnen för år 1943 | 1. |
| Uppgifter angående främmande mariner | 119, 328, 651. |
| Utbildningsproblem | 111. |
| Utdrag ur årsberättelse i navigation och sjöfart för år 1942 | 211, 277, 347. |
| Utdrag ur årsberättelse i skeppsbyggeri o. maskinväsende | 696. |
| Voluntören Carl Leijonfelts journal ombord på Carolus XI m. fl. skepp under 1679 års sjötåg | 555. |
| Årsberättelse i reglemente och förvaltning avgiven år 1943 | 519, 592, 672. |
| År flottan i behov av ett fullriggat, nytt övningsfartyg | 183. |
| Örlogsfartygsförluster under tiden 1/11 1942—1/2 1943 | 118. |
| Örlogsfartygsförluster under tiden 1/2 1943—31/3 1943 | 208. |
| 1942 års förslag till krigsavlöningsreglemente | 320. |

Tävlingsämnen för år 1943.

1. Hur har, särskilt med hänsyn till svenska förhållanden, krigföringens utveckling återverkat på sjöstridskrafternas uppgifter och betydelse i riksförsvaret?
2. Luftkrigföringens inverkan på sjökrigföringen i innanhav.
3. Taktiska tendenser inom sjökrigföringen med ledning av hittills kända erfarenheter från nu pågående krig.
4. Aktuella problem i den moderna ubåtstaktiken och deras tillämpning på svenska förhållanden.
5. Riktlinjer för torpedbåtars utnyttjande i vårt sjöförsvaret.
6. Riktlinjer för anordnande av luftvärnsbestyckning å fartyg.
7. Vilka krav ställer den moderna nattaktiken å materielens utformning och personalens utbildning?
8. Kustartilleriets krigsberedskap samt därmed sammanhängande organisations- och personalfrågor.
9. Rörliga kustartilleriförbands uppgifter, betydelse och användning i det svenska riksförsvaret.
10. Radioteknikens utnyttjande och utvecklingsmöjligheter inom kustartilleriförband.
11. Framtidsperspektiv ifråga om framdrivningsmaskiner å stridsfartyg.

12. Synpunkter på val av stålmaterial för stridsfartygs skrov.
 13. Synpunkter på arbetsuppgifter och utbildning för den personal inom marinen, som avses för intendenturtjänst.
 14. Hur bör allmänheten på ett effektivare sätt än hittills bringas kännedom om marinen? Plan för sjöförsvarets upplysningsverksamhet.
 15. Fritt val av ämne inom området för Kungl. örlogsmannasällskapets verksamhet.
-

Kuppföretag sjöledes.

1. Inledning.

Under det första världskriget låstes stridskrafterna i stort sett till olika *fronter*, medan hemorten i mycket ringa utsträckning berördes av direkta stridshandlingar. Det stora undantaget var ubåtskriget, som då liksom nu utkämpades över vida ytor.

Det nu pågående kriget kännetecknas i motsats till det föregående av att stridshandlingarna utföras över vida *ytor*. Omfattande stridskrafter, främst flyg, insättas direkt mot hemorten med dess livsviktiga industrier; därjämte ha överraskande anfall med styrkor sammansatta ur alla försvarsgrenar utförts mot områden, som dittills betecknats som »säkra». De kämpande ländernas hela territorier ha i större eller mindre utsträckning blivit krigsskådeplats. Kriget har blivit totalt. Fronter finnas ju fortfarande och binda självfallet väsentliga delar av de tillgängliga resurserna. Men de moderna sjö-, flyg- och lantstridskrafternas — i sista fallet främst pansarvapnens — stora snabbhet och slagkraft har till följd, att fronterna omfattas ovanifrån och ofta genombrytas, varefter de fortsatta striderna utkämpas över stora ytor. Exempel härpå äro operationerna i Ryssland, de omfattande bombanfallen mot Storbritannien och Tyskland samt på sätt och vis även den underlägsna men snabba tyska flottans operationer i de nordliga farvattnen i samband med Norgeföretaget.

Den ökade rörligheten och de därmed följande möjligheterna att slå snabbt och hårt på långa avstånd från hemlandet eller

tillfälliga operationsbaser har haft till följd att överraskningsmomentet — *kuppen* — kommit i förgrunden i den moderna krigföringen. Det nu pågående kriget utgör i stort sett en serie kupper — från helt små företag till operationer av jättelika dimensioner. Varje krigsutveckling av betydelse, vare sig den inneburit ett angrepp mot ett dessförinnan neutralt land eller åsyftat en radikal omkastning av krigsläget har skett i form av en kupp. Denna tes belyses måhända bäst av följande serie exempel: det tyska angreppet mot Polen 1939, Norgeföretaget 1940, de brittiska angreppen mot Oran och Taranto 1940, den tyska krigsöppningen mot Ryssland samt de japanska angreppen mot Pearl Harbor och Malacka 1941 samt slutligen de brittiska angreppen mot St. Nazaire och Dieppe jämte den brittisk-amerikanska operationen mot Marocko 1942. Med tämligen stor säkerhet torde man kunna påstå, att denna serie ännu icke avslutats.

Med hänsyn till de deltagande försvarsgrenarna kunna kuppföretagen indelas i följande 3 kategorier:

- a) kupper med armé-, sjö- och flygstridskrafter;
- b) » » sjö- och flygstridskrafter; samt
- c) » » armé- och flygstridskrafter.

I detta sammanhang måste givetvis den sista kategorien lämnas åsido. I övrigt avses i det följande endast belysas renodlade kuppföretag, i vilka marinen spelat en framträdande roll. Som typexempel ha valts det japanska angreppet mot Pearl Harbor, vilket som bekant utfördes av endast sjö- och flygstridskrafter, samt det brittisk-kanadensiska anfallet mot Dieppe, i vilket samtliga försvarsgrenar deltog.

2. Anfallet mot Pearl Harbor den 7 december 1941.

a. Inledning.

Under slutet av 1941 skärptes undan för undan förhållandet mellan USA och Japan. Medan underhandlingarna ännu på-

gingo mellan de båda länderna, började japanerna förbereda en serie kuppattade företag för att i samband med en eventuell krigsöppning lamslå motståndarna och frånrycka dem allt initiativ. Det viktigaste av de sålunda planerade företagen var angreppet mot den amerikanska Stilla HavsfloTTan i Pearl Harbor.

Sedan det visat sig, att en uppgörelse i godo knappast var möjlig, igångsatte japanerna i början av december sina operationer, vilka med förlamande kraft träffade motståndaren tidigt på morgonen, söndagen den 7 december.

b. De amerikanska dispositionerna.

Den amerikanska Stilla HavsfloTTan omfattade enligt uppgift icke mindre än 86 fartyg.

Dessa voro förlagda enligt följande (jmf skiss 1):

Väst Fordön: två tunga kryssare, målfartyget Utah samt ett flygdepåfartyg, på en kolonn av omkring en km:s längd. Cirka två km väst om denna kolonn låg ett hangarfartyg till ankars.

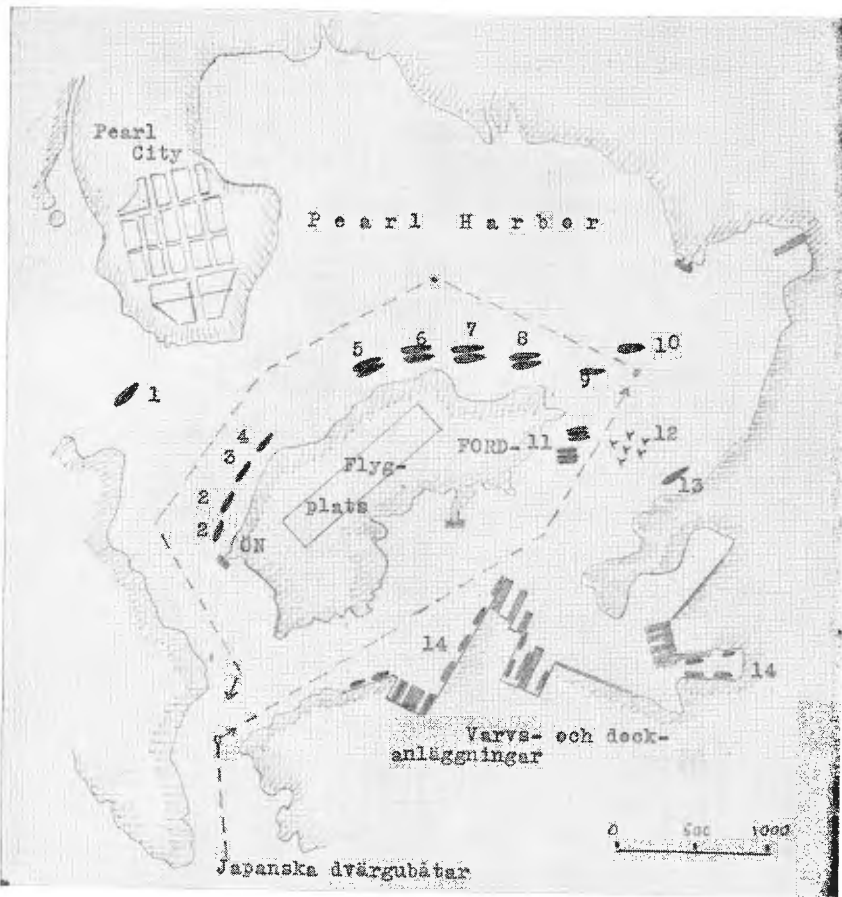
Nord Fordön: huvudstyrkan, 8 slagskepp, samt två trängfartyg (därav ett tankfartyg). Samtliga dessa fartyg utom ett slagskepp och tankfartyget lågo i en kolonn om två km:s utsträckning förtöjda två och två mellan bojar.

Ost Fordön: en jagarfloTTilj kopplad i två grupper. Ost om jagarna lågo ett antal sjöflygplan vid bojar; ytterligare 500 m ostvärt ett läsalettsfartyg.

Vid *varvet* öster om hamninloppet låg ett betydande antal kryssare, jagare och andra lätta fartyg.

Flygstridskrafterna omfatta 202 marin- och 273 arméflygplan. En betydande del av dessa voro förlagda till flygplatsen på Fordön. På samtliga flygplatser stodo flygplanen tätt sammanträngda för att underlätta bevakningen mot sabotage. Flygförbanden hade 4 timmars startberedskap med undantag för ett eller annat mindre beredskapsförband.

Camouflerings- eller maskeringsåtgärder voro icke vidtagna vare sig vid fartygs- eller flygförbanden.



Anfallet mot Pearl Harbor den 7 december 1941.

- | | |
|---|---|
| 1. Hangarfartyg. | 8. Slagskepp av Pennsylvania- och Maryland-typ. |
| 2. Tung kryssare. | 9. Tankfartyg. |
| 3. Målfartyget Utah. | 10. Slagskepp av Pennsylvania-typ. |
| 4. Flygdepåfartyg. | 11. Kopplad jagarflottilj. |
| 5. Slagskepp av Oklahoma-typ. | 12. Sjöflygplan vid bojar. |
| 6. Ett slagskepp och ett hjälpfartyg. | 13. Lasarettsfartyg. |
| 7. Slagskepp av Maryland- och California-typ. | 14. Lätta fartyg vid kajer. |

----- japanska dvärgubåtar.

Hamninloppet var under mörker spärrat med nät. Endast en jagare utförde bevakning, medan ytterligare en låg i beredskap. Luftbevakningen torde endast ha varit i verksamhet under mörker.

Tunga flygbåtar ur Stilla Havsfloktan avpatrullerade dagligen farvattnen runt Hawaii intill ett avstånd av 700'—800' från Pearl Harbor. Därest främmande sjöstridskrafter med förmodade offensiva avsikter upptäcktes inom detta område, bedömde den amerikanska sjökrigsledningen tillräcklig tid förefinnas för att låta flottan löpa ut och angripa.

c. Den japanska operationsplanen.

Genom ett omfattande och perfekt funktionerande underrättelseväsen hade japanerna förskaffat sig fullständig kännedom om de amerikanska fartygens förläggning och beredskap, flygförbandens gruppering och beredskap samt om bevakningsanordningar, luftförsvar, permissionsförhållanden m. m.

På grundval av detta omfattande underrättelsemateriel kunde operationen planläggas in i minsta detalj.

Operationsplanen avsåg ett överraskande, samtidigt anfall med flygstridskrafter och s. k. dvärgubåtar. Anfallet insattes på en söndag, sannolikt emedan utpurning på de amerikanska fartygen då verkställdes en timme senare än vanligt och alltså en lägre beredskap kunde förväntas till en senare tidpunkt på dagen än under en vardag.

Omkring 200 flygplan avsågos för anfallet; dessa baserades på 3—4 hangarfartyg. Som eskort torde större delen av japanska slagflottan ha insatts; om operationen upptäcktes i förtid måste ju japanerna vara beredda att möta den samlade amerikanska slagflottan. Hangarfartygen torde haft order att i skymningen den 6 december stå på 850'—900' avstånd från Hawaii och att under natten med högsta fart styra ostvart för att i gryningen starta flygförbanden. Dessa kunde då efter 2—3 timmars flygning befinna sig över Pearl Harbor, innan utpurning verkställdes på amerikanska flottan eller permittenterna

hunnit återvända ombord. Detaljerade anfallsorder, innefattande bl. a. målfördelning kunde utgivas före flygförbandens start.

Absolut radiotystnad var anbefalld.

Dvärgubåtarna — 12 till antalet — fördes fram till Hawaii ombord på ett specialbyggt moderfartyg, vilket torde ha sett ut som ett vanligt handelsfartyg. Båtarna måste med hänsyn till sin mycket ringa aktionsradie sjösättas helt nära hamninloppet.

d. Operationens genomförande.

Hangarfartygen lyckades trots hårt väder hålla hög fart under natten till den 7 december. Kl. 0430 startade flygförbanden programenligt trots kraftig stampning. Anflygningen gynnades av ett molntäcke på 1,500—2,000 m höjd.

Omkring kl. 0745 upptäckte signalpersonalen på varvets signalstation de annalkande flygförbanden och inrapporterade desamma. Vakthavande luftförsvarsofficeren bedömde emellertid flygplanen vara egna — ehuru de icke voro förhandsmeddelade — och vidtog därför inga åtgärder.

Kl. 0755 var den första japanska anfallsvågen framme. Den synes ha bestått av ett 30-tal störtbombplan samt ett 20-tal torpedplan. De förstnämnda riktade sina angrepp mot de amerikanska flygplatserna och uppnådde häpnadsväckande resultat gentemot de på marken tätt hoppackade flygförbanden. Inom några få minuter voro 250 amerikanska flygplan förstörda eller tillfälligt ur stridbart skick. Av den ursprungliga styrkan (475 plan) återstod sålunda icke hälften och av dessa kunde blott några få starta för att möta fienden i luften; de återstående voro satta ur spelet — till lands av de upprivna startbanorna, till sjöss av brinnande olja och bensin på vattnet. Redan i operationens inledande skede slogs sålunda praktiskt taget hela den försvarande flygstyrkan ut och fartygen lämnades att försvara sig med sitt luftvärnsartilleri.

Chefen för det japanska torpedflygförbandet, som ledde angreppet mot fartygen, anföll två gånger mitten av den nord Ford-ön förlagda slagskeppskolonnen; övriga plan fällde mot mål till höger och vänster om förbandschefens anfallsriktning.

Fällningshöjden var 20—25 meter. Efter en halvtimme — kl. 0825 — hade den första vågen slutfört sitt anfall. Mellan 0825 och 0845 uppträdde ett antal tunga bombplan. Dessa anföllo under horisontalflykt längs formeringslinjerna nord och väst Ford-ön, där de tätt förlagda fartygen erbjödo utmärkta mål även för högbombfällning. Kl. 0840 återkommo störtbombförbanden och avslutade angreppet från luften med en halv timmes intensiv bombning. Efter genomförda anfall spredos de japanska flygförbanden för att försvåra förföljning. 0945 voro samtliga överlevande japanska flygplan på återväg till hangarfartygen.

Den amerikanska motverkan var under det första anfallet praktiskt taget ingen och vid andra anfallet svag på grund av eldsvådor och lidna haverier. De japanska flygplanen kunde därför gå ned på så låg höjd, att de med automatvapen kunde beskjuta fartygens bryggor, överbyggnader och luftvärnsbestyckning, vilket förorsakade stora personalförluster bland de oskyddade kanonbetjäningarna.

Ubåtsmoderfartyget kunde ostört i dagningen sjösätta de 12 dvärgubåtarna, vilka därefter styrde mot hamninloppet. De möttes där av en oväntad tur. Kl. 0458 öppnades nämligen nätspärren för att släppa in två amerikanska minsvepare. Den stängdes därefter icke på nytt och ubåtarna kunde utan svårighet taga sig in i hamnbassängen (jmf skiss). Kl. 0630 upptäckte ett flygplan och en jagare en dvärgubåt utanför hamninloppet och anföllo densamma. Rapport härom inkom kl. 0712 till stabschefen på örlogsbasen. Beredskapsjagaren utsändes då för att förstärka bevakningen men märkligt nog utgavs ingen varning till fartygen. Ej heller vidtogs en så självklar åtgärd som att stänga nätspärren.

Ubåtarna passerade ost Ford-ön och anföllo bl. a. slagskeppen, varvid Arizona sänktes och flera andra fartyg skadades.

Kl. 0843 sänktes en ubåt med sjunkbomber från en jagare, sedan den tidigare träffats med artillerield från ett flygdepåfartyg. Härmed voro stridshandlingarna avslutade.

e. *Förluster.*

De amerikanska förlusterna ha nyligen offentliggjorts samtidigt som meddelande lämnades, att flertalet fartyg redan reparerats och satts i tjänst.

Förlusterna fördelade sig enligt följande:

A m e r i k a n s k a.

Sänkta fartyg:

slagskeppen Arizona, Oklahoma, California, Nevada och West Virginia;

jagarna Cassin, Downes och Shaw;
minfartyget Oglala; samt
målfartyget Utah.

Skadade fartyg:

slagskeppen Tennessee, Maryland och Pennsylvania;
kryssarna Helena, Honolulu, Raleigh;
flygdepåfartyget Curtiss; samt
verkstadsfartyget Vestal.

Flygplan:

177 st. förstörda på marken på flygplatserna samt 38 nedskjutna i luftstrider.

Personalförluster:

I runt tal 3,300 döda och 1,300 sårade.

J a p a n s k a.

Fartyg: fem dvärgubåtar sänkta.

Flygplan: 48 stycken förlorade (enligt vissa uppgifter endast 29 st.).

3. **Anfallet mot Dieppe den 19 augusti 1942.**

a. *Inledning.*

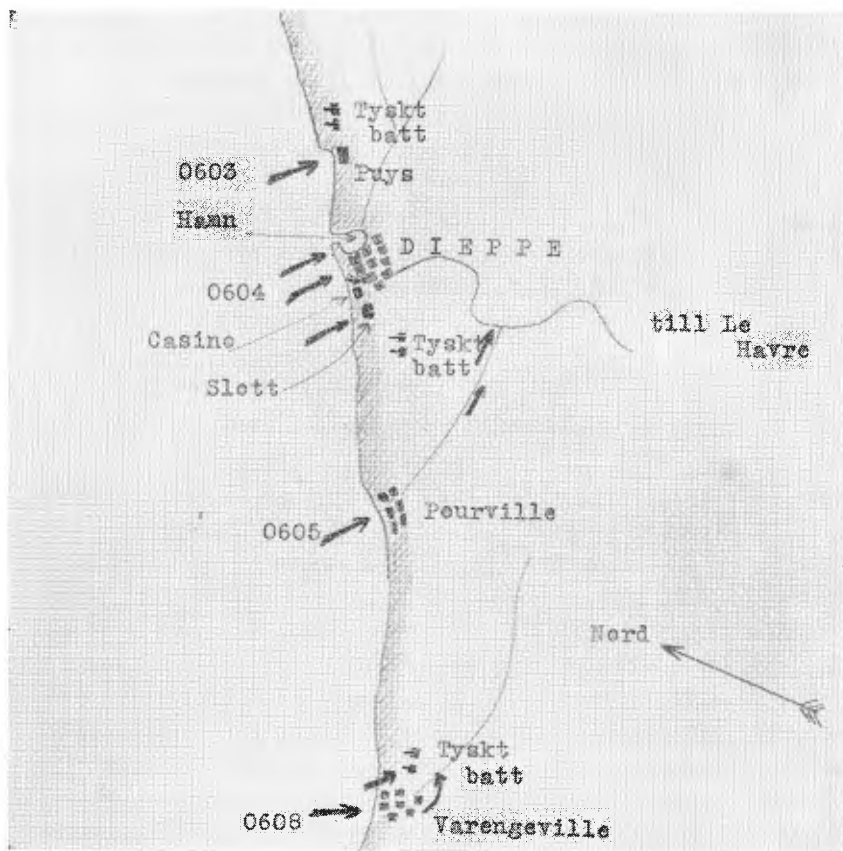
Avsikten med anfallet mot Dieppe är fortfarande icke fullt klar. Enligt brittisk uppgift var operationen att anse som en i stor skala upplagd raid. Just företagens omfattning tyder emellertid på, att större mål eftersträvats t. ex. anordnandet av ett brohuvud på franska kusten i och för bildandet av den s. k. »andra fronten». Från tysk sida hävdas med bestämdhet att så var fallet. Avsikterna kunna lämnas därhän — kvar står förhållandet att Dieppeoperationen var ett kuppföretag av betydande dimensioner och därför vid närmare studium torde kunna lämna värdefulla erfarenheter.

b. *Försvaret av Dieppeområdet* (jmf skiss 2).

Rörande försvaret av Dieppeområdet ha följande uppgifter offentliggjorts.

Ett tyskt kanonbatteri var grupperat på klipporna nordost om den lilla badorten Puys. Ett andra kanonbatteri var uppställt syd~~väst~~ om slottet i Dieppe. Slutligen stod ett batteri om 6 st. haubitser öster om den lilla, 8 km väster om Dieppe belägna orten Varengeville. Härutöver torde åtskilliga batterier av smärre kaliber ha varit grupperade inom operationsområdet.

Stranden nedanför Dieppe var mycket väl försvarad. Intill själva strandlinjen voro stridsvagnshinder anlagda mellan hamnen och Casinot. Ett par hundra meter längre inåt land, i anslutning till de yttre husraderna hade — likaledes mellan hamnen och Casinots omgivning — sammanhängande skyttegravs-linjer anlagts. Gatorna voro åt sjösidan stängda av kraftiga stridsvagnsspärrar. Slutligen voro en mängd bunkers och andra stödjepunkter anordnade vid taktiskt viktiga punkter inom området. Försvaret gynnades — utom framför själva staden Dieppe — av det förhållandet, att landet några hundra meter från strandkanten i form av tvärbranta klippor stiger till avsevärd höjd. Själva strandremsan täckes som regel av löst grus,



Anfallet mot Dieppe den 19 augusti 1942.

Svarta pilar angiva brittisk—canadensiska anfallsriktningar.

som försvarade rörelser med stridsvagnar och tyngre artilleripjäser. Över huvud taget torde kustförsvaret ha varit väl utbyggt under utnyttjande av de gångna årens krigserfarenheter. Rörande besättningstruppernas styrka har ingenting offentliggjorts.

Utanför kusten funnos ett antal luftvärnsfartyg av olika slag för bevakning.

Kraftiga flygförband kunde — utgående från baser i Frankrike och Belgien — på kort tid insättas över området.

c. Den brittiska operationsplanen.

Den brittiska operationsplanen gick ut på två samtidiga anfall mot dels Berneval — Puys i öster, dels Pourville — Varengeville i väster. Från dessa områden skulle de angripande styrkorna tränga fram i sydvästlig respektive sydöstlig riktning för att kringräna Dieppe och avskära staden från inlandet. Samtidigt härmed skulle ett kraftigt frontalt anfall stött av stridsvagnar insättas mot själva Dieppe.

Företaget torde ha letts av viceamiral, Lord Louis Mountbatten.

I detsamma deltog följande lantstridskrafter:

- a) commandos n:r 3 och 4 samt Royal Marine A;
- b) delar av två brigader ur 2. kanadensiska divisionen;
- c) förband ur 14. kanadensiska tankbataljonen.

Dessa styrkor deltog i varje fall i det första anfallet. Från tysk sida påstås, att därutöver betydande styrkor lågo i beredskap på fartyg utanför kusten men aldrig landsattes, då operationen icke förlöpte tillfredsställande i sitt inledande skede. Detta överensstämmer med vissa brittiska uppgifter, som angiva den kanadensiska styrkan till en division.

För transport av trupper och materiel stod ett stort antal specialbyggda överskeppningsfartyg och -båtar av olika slag till förfogande. Samtliga voro grundgående, vissa hade därjämte konstruerats med nerfällbara förskepp för att snabbt kunna landsätta stridsvagnar och annan tung materiel.

De deltagande sjöstridskrafterna synas ha omfattat starka lätta förband: kryssare, jagare, lv-fartyg av olika slag, eskortfartyg och motorkanonbåtar. Inga uppgifter tyda på närvaron av tyngre enheter.

Slutligen deltog starka jakt- och bombflygförband.

d. Operationens utförande.

Överfärden från England skedde under mörker och gynnades av gott väder. Straxt före kl. 0600 den 19 augusti stodo de angripande styrkorna framför de utsedda landstigningsplatserna. Vid denna tidpunkt inträffade en missräkning i det den mot Puys framgående gruppen upptäcktes av de tyska bevakningsfartygen, som sålunda väl fullgjorde sin uppgift. Förvirrade strider utkämpades i mörkret, varunder båda parterna ledoförluster. Landstigningen kunde emellertid det oaktat genomföras kl. 0603 med commando n:r 3 vid Berneval (ost Puys) och ett kanadensiskt regemente vid Puys. Båda förbanden möttes av våldsamt eld från det väl utbyggda försvaret, vilket hade till följd, att anfallet körde fast nere på själva stranden framför de tidigare omnämnda klipporna. Så snart det blivit tillräckligt ljusst sattes sjöstridskrafter in i anfallet men lyckades icke i nämnvärd grad hålla nere försvararnas eld. Det visade sig omöjligt att forcera klipporna och efter svåra förluster tvungos trupperna att återembarkera under häftig eld. Redan härmed hade i stort sett det avsedda omfattande anfallet strandat.

På västra flygeln lyckades operationen bättre. Vid Pourville kunde ett kanadensiskt regemente kl. 0609 upprätta ett brohuvud och genom detta trängde ett brittiskt regemente fram utefter den landsväg, som utgår från Pourville i sydostlig riktning. Framryckningen nådde ett djup av cirka 3 km och hejdades först vid den väggkorsning, där vägen från Pourville uppgår i stora landsvägen mellan Dieppe och Le Havre. Vid Varengeville var huvuduppgiften att taga det tyska haubitsbatteriet. Uppgiften, som på brittisk sida synes ha betraktats som särskilt viktig, löstes av commando n:r 4 genom ett från två håll insatt

anfall. Av allt att döma kunde den västra operationsgruppen hålla sig kvar i land, tills de uppenbara misslyckandena på andra delar av fronten framtvingade ett återtag.

Anfallet mot själva Dieppe utfördes kl. 0604 av ett engelskt regemente mellan Casinot och hamnen samt ett kanadensiskt mellan Casinot och Slottet. Omedelbart efter dessa förband följde ett tiotal stridsvagnar ur 14. kanadensiska tankbataljonen. Det engelska regementet hejdades av häftig eld framför de vid stranden uppförda stridsvagnshindren. Kanadensarna lyckades däremot bryta igenom den första försvarslinjen och tränga in i staden mellan Casinot och Slottet. Ett par stridsvagnar lyckades på samma väg taga sig upp från stranden. Återstående stridsvagnar kunde däremot icke taga sig fram över det lösa strandgruset utan blevo stående och skötos sönder och samman framför stridsvagnsspärrarna.

Medan striderna på marken pågingo, insattes undan för undan hundratals flygplan ovanför operationsområdet. Våldsamma luftstrider utkämpades, vilka enligt tysk uppgift resulterade i förlusten av icke mindre än 127 brittiska och 35 tyska flygplan. Enligt brittisk uppgift fördelade sig förlusterna betydligt mera likförmigt mellan de stridande parterna.

Då läget efter några timmar kunde överblickas, stod det klart, att anfallet strandat. Huvudanledningarna voro framför allt misslyckandena vid Berneville — Puys samt framför själva Dieppe. Vidare landstigningar — om dylika över huvud taget voro planerade — inställdes därför och allmän reträtt beordrades. Under återembarkeringen ledoförluster de anfallande ytterligare svåra personalförluster varjämte samtliga landsatta stridsvagnar och ett antal överskeppningsfarkoster av olika slag måste kvarlämnas.

e. Förluster.

De brittiska personalförlusterna uppgingo till 170 döda, 633 sårade och 2,547 saknade eller totalt 3,350 man, vilket torde ha utgjort en betydande del av den anfallande styrkans totala nu-

merär. Härtill kommo de ovan nämnda stridsvagnarna och överskeppningsbåtarna. Inga örlogsfartygsförluster ha erkänts från brittisk sida; tyskarna påstå sig dock ha sänkt 4 jagare, ett par torpedbåtar samt ett antal transportfartyg.

De tyska förlusterna uppgingo till 311 döda och saknade samt 280 sårade. Därjämte förlorades en ubåtsjagare.

Det brittisk-kanadensiska anfallet insattes utan tvekan med stor framåtanda och betydande krafter. Trots detta synes det samma, bortsett från de lättroliga flygstridskrafterna, i stort sett ha hejdats av de lokala försvarskrafterna.

4. Avslutning.

De båda här skildrade kuppföretagen *skilja sig från varandra* i vissa mycket betydelsefulla hänseenden. Pearl Harbor-angreppet utfördes sålunda av kombinationen flotta—flyg, medan i Dieppeföretaget även lantstridskrafter spelade en mycket framträdande roll. Den anfallande styrkans sammansättning i de olika fallen var givetvis beroende av kuppens mål, vilket i det första fallet var att slå sönder en sjöstyrka men i andra fallet sannolikt avsåg en varaktig ockupation av viss del av motståndarens territorium. Det japanska anfallet insattes vidare mot en motståndare, som, oaktat det utan tvekan hotande läget, var fullständigt oförberedd; briter och kanadensare återgingo till anfall mot en motståndare, som var beredd på alla eventualiteter.

Slutligen måste de japanska styrkorna föras fram flera tusen kilometer för att nå sitt mål, medan för briterna motsvarande distans endast var ett par tiotal kilometer.

De båda företagen komplettera därför så att säga varandra och giva tillsammans en tämligen fullständig bild av kuppföretag under olika förhållanden.

Anfallstaktiken var självfallet att i största möjliga utsträckning utnyttja överraskning samt att redan i det inledande skedet sätta in så starka krafter, att motståndet bröts. Detaljerna

i anfallens planläggning komma säkerligen, när de en gång offentliggöras, att innebära åtskilligt av största intresse.

Beträffande *försvaret* synes emellertid redan nu vissa erfarenheter kunna utdragas.

Ett intimt *samarbete måste råda mellan den politiska och den militära ledningen*, så att beredskapen ständigt motsvarar det utrikespolitiska läget. Detta synes icke ha varit fallet vid Pearl Harbor; om sambandet förefunnits är den låga beredskapen i varje fall mycket svårförklarad. Måhända har den berott på att amerikanerna, med hänsyn till de stora avstånden till närmaste japanska baser, känt sig tämligen säkra i Pearl Harbor. Erfarenheten blir då, att man numera med tanke på den tekniska utvecklingen, vilken framför allt ökat stridskrafternas snabbhet och räckvidd, *aldrig* får låta invagga sig i säkerhet. Vid sidan härav torde man dock kunna påstå, att risken för kuppföretag är ungefär omvänt proportionellt mot avståndet mellan de båda parternas territorium. Är avståndet mycket kort, måste beredskapen i kritiska lägen hållas mycket hög. Ett glänsande exempel härpå är den snabbhet, med vilken det tyska försvaret vid Dieppe trädde i funktion.

I detta sammanhang måste framhållas vikten av en effektiv *underrättelsetjänst*. Japanerna kände in i detalj de amerikanska dispositionerna, medan amerikanerna tydligen svävat i fullständig okunnighet om den storm som höll på att urladda sig. Underrättelsetjänsten är sålunda en av de viktigaste förutsättningarna för att kunna avslå kupper.

Befälsförhållandena på den försvarande sidan måste vara noggrant reglerade och samtidigt så enkla som möjligt. Av den amerikanska undersökningsrapporten rörande Pearl Harbor framgår med nästan pinsam skärpa de oklara förhållanden, som rått mellan å ena sidan befälhavaren för den amerikanska Stilla Havs-flottan och å andra sidan militärbefälhavaren på Hawaii. Ingen av de båda cheferna synes ha haft fullt klart för sig, var hans ansvarsområde slutade och den andres vidtog. Följden blev de stora luckor i beredskapen, som möjliggjorde den japanska framgången.

För att utlösa försvarsåtgärderna, vilket måste kunna ske med största snabbhet kräves ett omsorgsfullt utbyggt och effektivt funktionerande *förbindelseväsende*.

Spaning och bevakning — däri inbegripet luftbevakning — måste ägnas den största uppmärksamhet. Tydligen var den amerikanska spaningen runt Hawaii icke tillräckligt »tät» för att med full säkerhet kunna fastställa annalkandet av snabba fientliga sjöstridskrafter. Bevakningen — en jagare samt ytterligare en i reserv — förefaller ytterligt otillräckligt med hänsyn till de värden, som stodo på spel. Bl. a. med tanke på den svaga bevakningen borde självfallet nätspärren i hamninloppet ha stängts så snart den första dvärgubåten siktats. Man ställer sig även frågande inför det förhållandet, att det japanska ubåtsmoderfartyget ostört fick sjösätta sina dvärgubåtar i hamninloppets närhet. Ej heller finnas några uppgifter, att fartyget sedermera jagats och förstörts. Snarare tyder det japanska erkännandet, att 5 ubåtar förstörts, på att de återstående bärgats och att depåfartyget därefter undkommit.

Överhuvud taget måste *dvärgubåtarnas* uppträdande bland övriga fartygstyper föranleda ytterligt skärpta bevakningsåtgärder samt ett utbyggande av spärranordningar o. d. vid hamnar, inlopp m. m., som kunna nås av dylika båtar.

I begränsade farvatten, som kunna överfaras på en enda natt är dagerspaning typ Pearl Harbor självfallet otillräcklig och måste kompletteras med mörkerspaning eller särskilda bevakningsåtgärder eller en kombination av båda. Det tyska, vid Dieppe anordnade systemet med utanför kusten förlagda bevakningsfartyg fungerade tillfredsställande och fyllde sin uppgift. En förutsättning är dock, att bevakningskedjan är så tät, att motståndaren icke kan osedd passera genom förefintliga luckor. Skola långa kuststräckor bevakas, uppstår därför krav på mycket stort antal bevakningsfartyg.

Händelserna vid Dieppe och än mer under den japanska okupationen av den ostasiatiska övärlden utvisar, att det är fullkomligt omöjligt att *försvara* långa kuststräckor så effektivt, att fienden icke förmår taga sig i land någonstades. Anled-

ningarna härtill äro främst utnyttjandet av dels fallskärms-trupper, dels överskeppningsbåtar, som kunna taga sig i land praktiskt taget var som helst under förutsättning, att väderleken icke är alltför ogynnsam.

Vid Dieppe synes tyskarna därför huvudsakligen ha koncentrerat sina krafter till ett antal »fasta punkter», mellan vilka försvaret var svagare utbyggt. De fasta punkternas uppgift var att fördröja de landstigande styrkernas framträngande, tills bakom den främsta linjen grupperade starka reserver hunno ingripa för att slutgiltigt avvärja anfallet.

Detta system synes ha fungerat väl. Reserverna måste äga stor rörlighet och slagkraft, varför flygstridskrafter, pansartrupper och motoriserade förband voro särskilt lämpade för dessa uppgifter. Den ringa tillgången på sjöstridskrafter torde ha varit anledningen till att dylika från tysk sida icke insattes mot företaget. Snabba, lätta förband borde eljest haft goda möjligheter att förorsaka den anfallande stora skador i mörkret.

Ett system i princip påminnande om det tyska synes kunna användas praktiskt taget var som helst med det betydelsefulla förbehållet, att vid en mycket sönderskuren kust eller inom en övärld arméförbanden måste ersättas med snabba sjöstridskrafter samt snabba transportfartyg eller -båtar medförande lämpligt utrustade lantstridskrafter. Den brittiska s. k. motorkanonbåten förefaller vara en för strider i kustfarvatten mycket lämplig fartygstyp.

Engelska Kanalen med sina bankar och grund är intet lämpligt operationsområde för sjöstridskrafter. Eljest måste i princip framhållas, att sjöstridskrafter så snart farvattnen det medgiva måste insättas för att redan framför kustlinjen stoppa upp kufföretaget. Ett par sänkta transportfartyg eller en uppriven kolonn av överskeppningsbåtar kan betyda, att företaget måste uppgivas. Då skyndsamt alltid är av nöden vid avvärjandet av kupper måste försvararen i första hand disponera *snabba* sjöstridskrafter alltså lätta kryssare, jagare, torpedbåtar och eventuellt även motorkanonbåtar. Bristen på

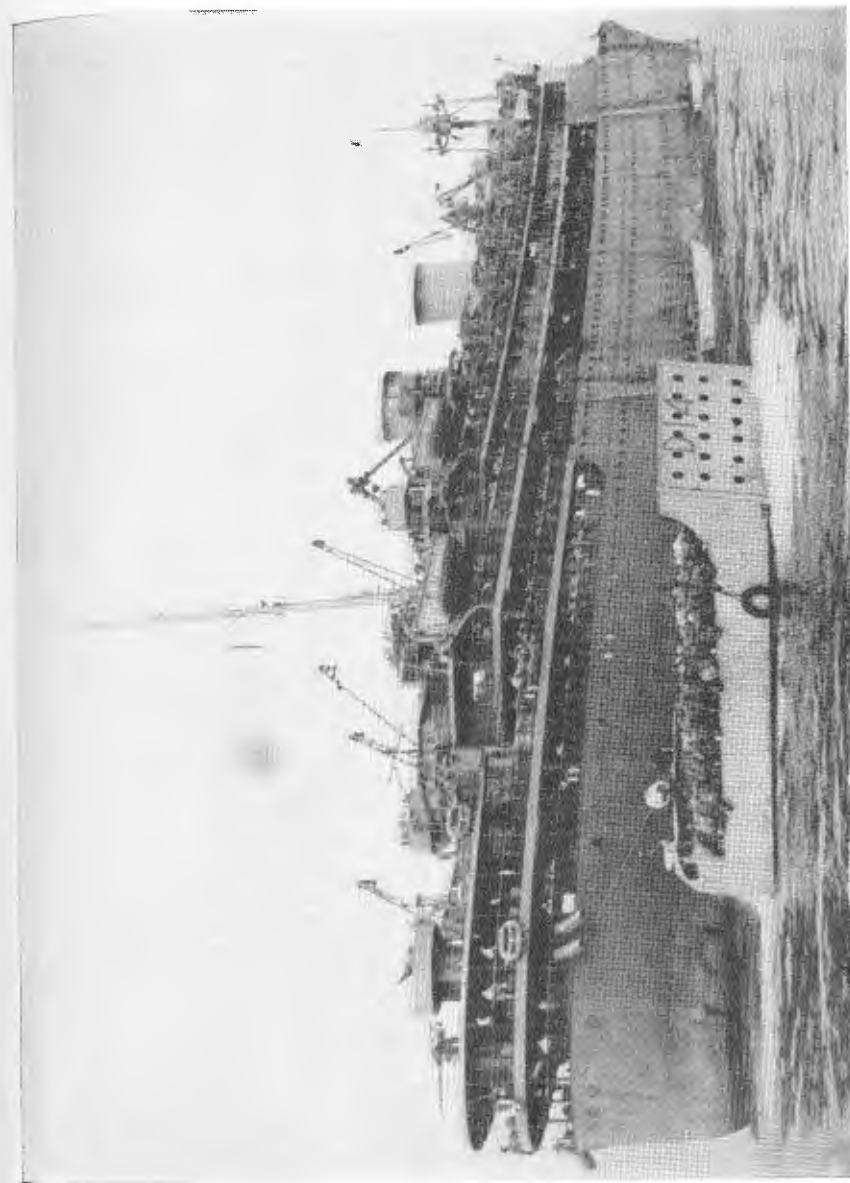
tillräckliga lätta sjöstridskrafter var utan tvekan huvudanledningen till de japanska framgångarna i Ostasien.

Ändamålsenliga *anordningar i baserna* äro slutligen av avgörande betydelse, då det gäller att avvärja ett kuppföretag eller försvåra detsamma. Till dessa anordningar kunna räknas krigsmässig förläggning av fartyg och flygförband, maskering, iordningställandet av »torpedsäkra» ankringsplatser m. m. I intet av dessa hänseenden fyllde anordningarna i Pearl Harbor måttet. Framför allt var den använda förläggningen med slag-skeppen parvis förtöjda mellan bojar så litet krigsmässig som tänkas kan.

Avvärjandet av kuppföretag ställer sålunda i alla avseenden mycket höga krav på försvaret. Vid en detaljgranskning av hittills utförda kuppföretag uppställa sig givetvis ytterligare många spörsmål utöver här berörda förhållanden. Avsikten har emellertid varit att i detta sammanhang endast framlägga de viktigaste erfarenheterna i den mån dessa nu kunna överblickas.

Stockholm i januari 1943.

M. Starck.
Kapten.



Landsättning av trupper i Alger.



Allierad strategi.

Sammandrag av Hanson W. Baldwin »Strategy for Victory».
(Publicerad med Kungl. Krigsvetenskapsakademiens medgivande).

I en bok med titeln »Strategy for Victory, A Program to defeat the Dictators», utkommen i Förenta Staterna våren 1942, har New York Times militäre och sjömilitäre medarbetare Hanson W. Baldwin, vars namn på senaste tiden allt oftare varit synligt i de allierades pressöversikter, dragit upp riktlinjerna för den allierade strategi, som — enligt hans åsikt — skall kunna leda till seger i det pågående kriget.

Arbetet är av stort intresse. Författarens förmåga att se kriget som en helhet är anmärkningsvärd och skänker framställningen ökat värde. Att hans utsiktspunkt är Förenta Staterna, underlättar helhetssynen. Med öppen blick för samtliga försvarsgrenars betydelse och insatsmöjligheter för det gemensamma målet behandlas de världsstrategiska problemen av i dag, ehuru självfallet sedda huvudsakligen ur den ena partens — de allierades — synpunkt. Måhända är framställningen icke överallt militärt oantastlig — den är icke heller gjord av en yrkesmilitär — och givetvis kunna de framlagda tankarna och projekten diskuteras. Men redan härigenom, d. v. s. om arbetet kan ge impulser till strategisk tankeverksamhet och diskussion och vidga blicken för de stora sammanhangen, fyller det en viktig uppgift. Åtskilligt har emellertid slagit in, sedan boken gick i tryck den 15 april 1942. Diepperaiden och den stora Afrikaoperationen höra till de mest slående exemplen.

Framställningens grundtankar skola i det följande återges — i vissa stycken ganska utförligt.

Läget.

I Europa anfalla Tysklands arméer utefter den längsta front historien känner för att fullborda det nya Europa och för att spränga kontinentens gränser. I Fjärran östern har flodvågen svept över Singapore, Orientens största bas, över Ostindiens öar och Burma. Japanska flaggan blåser vid Indiens och Australiens portar.

Polen 18 dagar, Norge 24, Nederländerna 4, Belgien 18, Frankrike 39, Jugoslavien 12, Grekland 21, Malacka 39, Ostindiska öarna 80 dagar! Ryssland? Australien? Indien? Främre Orienten? Amerika?

Men axeln är icke oslagbar, säger förf. De tyska arméerna hejdades i Ryssland, de japanska i Bataans djungler.

Det finns många sätt att vinna ett krig. Men det är farligt att försöka dem alla, att försöka vara stark överallt. Man måste se kriget som en helhet.

Ett är dock visst: man kan icke vinna med begränsad insats. *Det totala kriget fordrar total insats.* Detta är författarens grundtema, som genomsyrar boken från början till slut. Han vänder sig i detta sammanhang även mot de extremister i den militära litteraturen, som söka hävda, att det begränsade utnyttjandet av den ena eller den andra försvarsgrenen skall kunna leda till seger. Douhet, de Seversky¹⁾ och Kernan²⁾ nämnas bland andra. Även Mahan och hans uttolkare utsätts för viss kritik.

»Defense will not win the war», det är sant. Offensiv anda och offensiv strategi äro av avgörande betydelse för segern. Det måste bli slut på Maginot-mentaliteten och den förlamning, som följer med enbart defensiva metoder. Å andra sidan är det nödvändigt att hålla klart för sig, att konsten att föra krig består i att veta, när man skall anfalla och när man skall försvara,

¹⁾ Major Alexander P. de Seversky: »Victory through Air Power», New York 1942.

²⁾ W. F. Kernan, Lt. Col. U. S. Army: »Defense will not win the war», Boston 1942.

eller med Napolenos ord: »Konsten att föra krig består i en väl avvägd defensiv, följd av djärvt och snabbt anfall».

Fochs och Kernans »anfall till varje pris» kan bli lika farligt som Gamelins och Liddel Harts defensiv-princip. Det är nödvändigt att föra över kriget till fiendens landområde, men tid och plats måste väljas efter moget övervägande.

Det måste emellertid vara slut med halvmesyerna, halv-sanningarna, de halva ansträngningarna. Det finns ingen ersättning för »blod, svett och tårar». Man måste betala det fulla priset för segern.

*

Tyskland har fördelen att kunna operera på de inre linjerna. Dess stridskrafter kunna snabbt förflyttas längs korta förbindelselinjer. Storbritannien och i viss mån även Ryssland måste arbeta runt periferien på kontinenten.

Den tyska blockaden av Storbritannien har sannolikt hittills varit mer effektiv än den brittiska blockaden av den europeiska kontinenten. Storbritannien disponerar i dag 400 stridsfartyg av olika slag jämte flygplan samt kan — fränsett amerikansk insats — påräkna hjälp av svaga och spridda ryska stridskrafter för skyddet av sina livsviktiga förbindelselinjer till sjöss och för blockaden av Europas kontinent. Vid förra världskrigets slut disponerade Storbritannien c:a 750 dylika fartyg och hade därjämte biträde av Förenta Staternas, Frankrikes, Italiens och Japans flottor. Och detta för en mycket mera begränsad uppgift, nämligen att skydda sina livsviktiga förbindelselinjer samt blockera Tyskland, som — fränsett Östersjön — hade kust endast vid Engelska kanalen och Nordsjön. Och ändå misslyckades Storbritannien nästan för 25 år sedan. Idag kontrollerar Tyskland alla hamnar från Spetsbergen till Biskaya och idag kompletteras hotet från ubåtarna genom hotet från luften. Därtill kommer, att allteftersom de tyska framgångarna till lands vidgats — varigenom Tyskland förvärvat ur försörjningssynpunkt betydelsefulla områden — har den brittiska blockadens effektivitet minskats och den tyska motblockadens ökat.

Britterna vunno slaget om Storbritannien, den enda verkliga brittiska framgången under kriget hittills. Men det var ingen avgörande seger.

Till lands har Storbritannien kämpat med ryggen mot väggen i Mellersta östern. Frånsett vissa andrum vid Wavells och Auchinlecks offensiver, har det icke gått bra. England har väl icke förlorat slaget om östra Medelhavet, men det äger ingen betryggande överlägsenhet. Och läget i Mellersta östern beror i första hand på en enda faktor — fortsatt ryskt motstånd. (Detta i april 1942.)

Ryssarna stå för Tysklands andra verkliga motgång i detta krig, säger förf., och den kan få vittgående konsekvenser. Men det har hittills varit en motgång i negativ bemärkelse, som måste vändas i positiv riktning. Och det är långt dit. De tyska arméerna i Ryssland äro obrutna. (April 1942.)

Om tyskarna skulle vinna i Ryssland, skulle Suez och Främre Orienten sannolikt gå förlorade. Därmed skulle Hitler tränga ut över Europas gränser. Den brittiska blockaden skulle bli alltmer verkningslös. Nya portar till världen skulle öppnas för Tyskland, portar till Ukrainas och Kaukasus väldiga resurser, till Irans och Iraks olja, Egyptens bomull, Levantens och Rysslands födoämnen. Tyskland skulle få tillträde till Afrika och Asien och därjämte möjlighet att ordna säkra sjöförbindelser i östra Medelhavet. Trycket på Europas landkommunikationer skulle därigenom minskas, och Hitlers dröm om det nya Europa skulle närma sig uppfyllelse.

*

Trots påtagliga svagheter — särskilt i fråga om råvaror och industriell kapacitet — har *Japan* erövrat stora nya råmaterialtillgångar. Ännu större bli dessa, då Nederländska Indiens oljefyndigheter, efter uppbörning och återuppbyggnad av vad holländarna förstört, åter kunna utnyttjas.

Japan innehar därför en stark strategisk ställning. En blockad av det japanska väldet kan icke längre göras effektiv.

Med Mikronesien som en stark skyddsgördel och med besittningarna på Asiens ostkust, är Japan både kontinentalmakt och sjömakt. Erövringen av Singapore har berövat USA den enda primära bas, som kunnat stå till deras förfogande i Fjärran östern. Motståndet på Filippinerna har sedan december 1941 icke varit av någon strategisk betydelse. Kina är en potentiell bas, men endast potentiell, intill dess att stridskrafter kunna delföras.

Japan behåller fortfarande initiativet. Det har frihet att välja sina strategiska anfallsriktningar. Det kan rikta slaget mot Australien, vända sig mot Indiens kust eller mot de ryska Stillahavsbaserna, som Japan alltid har betraktat som dolkar mot Tokios hjärta, eller det kan anfalla Hawaii eller Alaska.

Förenta Staterna inträdde i kriget nästan för sent, och liksom britterna såsom amatörer mot professionella. De blevo invecklade i vad de alltid mest strävat att undvika, ett tvåoceankrig, ja till och med ett krig över alla oceaner och kontinenter. De inträdde i det oförberedda — visserligen bättre förberedda än vid förra världskriget — men ändå oförberedda, med kort tid till förfogande och med en en-oceanflotta, ett outvecklat flygvapen och en liten armé med dålig utrustning och föråldrad taktik.

USA:s största styrka ligger på det potentiella området. De komma småningom att kunna producera handelstonnage, flygplan, kanoner, stridsvagnar o. s. v. i ofantliga kvantiteter, men de måste å andra sidan förse Ryssland, Kina, Australien och England med materiel i stor utsträckning. De måste vara »demokratiernas arsenal» — och de ha kort tid på sig.

Defensiven.

I två korta kapitel framlägger förf. till en början de krav, som måste ställas på hemmafronten och högsta krigsledningen, för att en maximal kraftinsats skall bli möjlig. Man kan läsa mellan raderna, att mycken slentrian och liknöjdhet ännu mås-

te bekämpas och bortarbetas hos det amerikanska folket, innan detta förmår se kriget som en realitet. För det stora flertalet är det fortfarande ett drama, sett genom skymglas. Författaren gör sitt bästa för att få sina landsmän att inse situationens allvar och vad som står på spel. »Vi måste förstå, att vi kunna förlora detta krig, och vi måste inse, vad detta skulle betyda».

Kapitlen innehålla mycket av intresse — icke minst sett mot bakgrunden av våra egna förhållanden på motsvarande områden. De skola dock här icke närmare beröras, enär de huvudsakligen behandla interna amerikanska problem, vilka icke i samma bemärkelse som bokens övriga delar ligga på det strategiska planet. Följande frågor behandlas: krav på mindre återhållsamhet i fråga om informationer om krigsläget; behovet av ett informationsministerium; krav på befordran efter duglighet och förnygring av det högre befälet; krav på bättre samordning och enhetlighet i den militära, politiska, industriella och ekonomiska planläggningen och ledningen såväl inom USA som de allierade makterna emellan; i samband härmed frågan om högsta krigsledningens organisation, det civila luftskyddet samt civilbefolkningens beredskap och insatser i övrigt.

*

Förf. övergår därpå till att granska *krigföringens defensiva sida*, sedd ur de allierades synpunkt. Kapitlet benämnes: Det som har vital betydelse måste hållas.

Strategiskt och geografiskt sett innebär Tysklands, Italiens och Japans läge vissa avsevärda nackdelar.

Ur defensiv synpunkt inneha USA — ja, hela västra halvklotet — ett »*inre läge*» mellan å ena sidan det av Tyskland dominerade Europa och å andra sidan Japans »nyordning» i Ostasien. Två vidsträckta oceaner skilja USA från dess fiender. Vid varje anfall över dessa oceaner ha USA fördelen att kunna operera på de inre linjerna (kortare förbindelsevägar än fienden) och att sålunda kunna förflytta sina styrkor till varje hotat område snabbare än fienden.

Men denna fördel kvarstår endast så länge USA förbli på defensiven. Och defensiven vinner inga krig. För att föra över kriget till fiendens område måste USA gå över dessa oceaner — vilket i Stilla havet skapar ofantligt långa förbindelselinjer. På krigsskådeplatserna i Europa och västra Stilla havet är det däremot axelmakterna, som ha fördelen av det »inre läget», varifrån de på korta vägar kunna möta varje anfall mot periferien av sitt område.

Men de allierade förfoga å andra sidan över *basområden*, som kunna bli språngbräden för offensiva operationer såväl mot Europas som västra Stilla havets perifera områden. Dessa språngbräden äro:

Brittiska öarna och Island, Egypten och Främre Orienten, Ryssland samt

Alaska och Aleuterna, Hawaii och Midway, Australien, Birma—Indien, Kina och kanske framdeles de ryska Stillahavsbaserna.

Dessa basområden göra det möjligt för USA att utkämpa kriget på fiendens sida av de två oceanerna — och att eventuellt föra över kriget till fiendens territorium. De hota axelmakternas ställningar, enär framtida offensiver kunna insättas från dem.

Axelmakterna ha inga motsvarande fördelar på västra halvklotet. De kunna därför t. v. icke allvarligt hota USA. Ubåtsverksamhet och enstaka flygraiders äro visserligen möjliga, men icke kontinuerliga, starka flyganfall eller invasion.

Detta är en stor och varaktig fördel för USA, varmed följer, att deras industri — ensam bland alla de krigförande makternas — kan arbeta i stort sett ostörd.

Intill våren 1942 har kriget för USA:s del varit en kamp om dessa baser på andra sidan haven. Många av dem ha gått förlorade. Tyskland dominerar större delen av Europas kontinent. Japan förfogar över långa sträckor av Ostasiens kust och stora delar av västra Stilla havets övärld. Men många av basområdena äro fortfarande i de allierades händer, och förrän

ytterligare åtskilliga av dem äro erövrade, äro axelmakterna icke säkra eller oslagbara.

*

Det finns *två sätt för axeln att vinna kriget*, säger förf. Det ena är att fortsätta erövringarna, tills Tyskland, Italien och Japan äro i besittning av så stora resurser och sådana nyckelpositioner, att de bli oslagbara. Det andra — och snabbare — är att krossa någon av huvudfienderna, t. ex. genom en framgångsrik invasion av Storbritannien.

De allierades dubbla uppgift är därför klar. Den är dels att hålla vissa nyckelområden och att upprätthålla vissa styrkor där, varigenom fienden förhindras att nå sitt första mål. Den består vidare i att utnyttja baserna på andra sidan haven som språngbräden för anfall mot axelmakterna. De båda uppgifterna komma i vissa avseenden att sammanfalla. Det gäller att komma ihåg Napoleons ord, att varje framgångsrik offensiv måste grundas på en väl överlagd defensiv. Om icke vissa geografiska positioner kunna hållas genom defensiv, blir segern omöjlig eller åtminstone allt för mycket ställd på framtiden. -

Ser man strategien i stort, finns det bara ett *fåtal områden, som äro av vital betydelse* för de allierade. Om Tyskland skulle erövra *Brittiska öarna* eller *Kaukasus jämte Främre Orienten*, skulle det sannolikt bli oslagbart, och de allierade skulle ha förlorat kriget. Om Japan skulle erövra *Indien och Hawaii-Midway* skulle förhållandet bli detsamma. Likaså om de *ryska och kinesiska arméerna* skulle bli slagna.

Till varje pris måste därför dessa erövringar förhindras och dessa arméer försörjas och understödjas tvärs över oceanerna, Norra Ishavet och Himalaya. Det är en väldig uppgift.

Men icke heller axelmakternas uppgift är lätt, säger förf. I Europa och Asien måste Tyskland för att segra krossa de ryska miljonarméerna, övergå bergskedjorna vid Europas gränser, tränga genom Mindre Asien och över Medelhavet för att erövra Främre Orienten och kanske — om Hitler hyser sådana storhetsdrömmar — komma fram till Khyberpasset och Indien.

Ett sådant fälttåg har aldrig tidigare genomförts. Eller också måste han genomföra invasionen av Storbritannien, ett företag, som likaledes saknar motstycke i historien.

I Fjärran östern måste Japan välja mellan att vända sig mot Indien, mot Australien, mot de ryska baserna, mot Hawaii-Midway eller att besegra Kinas miljoner. En invasion i Indien medför ingen säker seger men däremot med säkerhet ytterligare förluster och risken att det japanska väldet, blottat genom överförandet av stridskrafter till Indien, utsättes för anfall från de ryska Stillahavsbaserna eller från Hawaii. För att vara på den säkra sidan måste Japan både erövra större delen av Indien och ta Hawaii—Midway och om möjligt även de ryska baserna. — Detta böra de allierade kunna förhindra, om de sätta in all sin kraft.

*

De allierade ha inte råd till flera misstag. De måste se kriget klart. Inga känslor eller omogna bedömanden få leda dem på avvägar. De kunna inte hålla stånd överallt. De måste sannolikt ge efter här och där. Men de måste se till, att *det som är av vital betydelse hålles*, och att endast sådant som icke är av vital betydelse, ges upp.

Australien är betydelsefullt på grund av vänskap och traditioner. Men ur strategisk synpunkt är det av sekundär betydelse, sett mot bakgrund av kriget som helhet, säger förf. Det kommer i betydelse efter Indien, Hawaii—Midway, Alaska—Aleuterna, efter Brittiska öarna, Ryssland, till och med efter Kina. Förloras några av dessa senare områden, faller antagligen också Australien. Men om de hållas och Australien faller, blir Australien med all sannolikhet i sinom tid åter fritt. På samma sätt äro *Västafrika, västra Medelhavet, Dakar* områden, som äro betydelsefulla men icke vitala.

Främst av allt måste *Brittiska öarna* hållas som bas för de allierade. Utan dem kan Tyskland icke besegras. Storbritannien måste förses med stridskrafter och försvaras till lands, till sjöss och i luften i första hand av briter, försedda med vapen

från både det egna landet och USA. Storbritannien måste försörjas med förnödenheter i första hand från USA, transporterade med fartyg, byggda i Storbritannien, USA och Kanada, och skyddade av sjöstridskrafter ur båda flottorna.

Storbritanniens strategiska achilleshäl är *västra Atlanten*. Där kan kriget förloras.

Allt detta kräver fartyg och flygplan och personal i alltmer växande omfattning. USA måste göra en vida större ansträngning än under förra världskriget, ty det tyska anfallet är nu hårdare och mera ihållande och utgår från mycket gynnsammare belägna baser på den europeiska kontinenten.

För att Storbritannien skall kunna hållas och försörjas, fordras sålunda en amerikansk kraftansträngning såväl till sjöss i Atlanten som i fråga om skeppsbyggnadsindustrien. Detta innebär reduktion av den amerikanska överlägsenheten i Stilla havet till underlägsenhet, bl. a. när några hundra amerikanska örlogsfartyg av alla typer ävensom sjöflygplan måste användas för konvojering, patrullering och skydd av sjöförbindelserna över Atlanten, vidare krav på baser för amerikanska sjö- och flygstridskrafter i Skottland och norra Irland, på Bermuda, Grönland, Island och Färöarna förutom på de västindiska öarna. Men det tjänar ingenting till att transportera förnödenheter till Storbritannien endast för att få dem sönderslagna från luften i dockorna eller på transportvägarna till lands. Storbritannien måste göras till en tryggad bas också mot flyganfall. Detta innebär, att flera jaktplan, luftvärnskanoner, spärballonger o. s. v. måste levereras från »demokratiernas arsenal» och i viss utsträckning också bemannas av amerikansk personal.

Men det finnes andra områden än Storbritannien, som måste försvaras.

Främre Orienten och *östra Medelhavet* äro av vital betydelse. Även i gångna tider har Främre Orienten varit erövrades korsväg. Tre kontinenter mötas där, och området förfogar över stora oljefyndigheter och andra resurser. Hitlers strategi i Osteuropa har två mål, säger förf.: att krossa eller genombryta de ryska arméerna för att nå fram till Främre Orientens till-

gångar och att driva brittiska flottan ur östra Medelhavet för att kunna utnyttja sjötransporter för distributionen av dessa tillgångar. Kaukasus—Främre Orienten och östra Medelhavet måste hållas! Detta kräver flygplan, pansardivisioner och materiel från USA. Det kan även komma att kräva sjöstridskrafter från USA.

De ryska arméernas motståndskraft måste också bibehållas. Dessa arméer utgöra f. n. det enda hindret för Hitler att fullständigt behärska Europa eller att utsträcka sina erövringar till nya kontinenter, säger förf. För avsevärd tid framåt äro de ryska arméerna de enda, som kunna möta Hitlers med någorlunda jämbördig styrka. Underhållet av dessa arméer kräver upprätthållandet av långa förbindelselinjer över Norra Ishavet till Arkangelsk och Murmansk samt avstående av tonnage och materiel i stor omfattning. Det kräver också rullande materiel, kranar och dockbyggnader för järnvägarna och hamnarna i Iran, motoriserade transportkolonner tvärs igenom Främre Orienten och lufttransporter från Alaska och Sibirien. Alltså ytterligare en amerikansk kraftansträngning.

Indien måste också hållas, annars vacklar grunden för det brittiska imperiet. Detta kräver likaledes tonnage och upprätthållandet av långa förbindelsevägar, amerikanska flygplan och förnödenheter.

Hawaii—Midway måste hållas, ty dessa ögrupper äro strategiens hörnstenar i Stilla havet, från vilka amerikanska flottan en dag måste kunna operera mot Japan. Detsamma gäller *Alaska—Aleuterna*, vilkas försvar icke erbjuder allt för stora svårigheter, så länge Hawaii håller stånd; det gäller även de *ryska baserna* vid Stilla havet.

Slutligen måste *Kinas arméer* förses med materiel och hållas i stridsdugligt skick, vilket kräver förbindelselinjer över »the seven seas», Indiens bergstrakter och Himalayas pass.

Det framgår härav, att redan de defensiva åtgärderna, som syfta till — icke att besegra Tyskland — utan endast att förhindra Storbritanniens och Rysslands besegrande samt att upp-

rätthålla förbindelserna över haven, i viss mån kräva en total insats från Förenta Staternas sida.

Men defensiva åtgärder vinna inga krig. De hindra endast fienden från att vinna dem.

Krigen vinnas endast genom offensiv. Varje plan, som syftar till seger, måste grundas på en total krigsansträngning. Skulle Tyskland och Japan bryta samman på grund av någon oförutsedd anledning, kan det hela bli enklare. Men ur militär synpunkt kan man icke räkna med mindre än att de allierade måste sätta in hela sin kraft för att nå segern.

Offensiven.

De militära operationerna spela den avgörande rollen i varje krig. Åtgärderna på det politiska, ekonomiska, industriella och psykologiska området äro endast hjälpmedel.

Den militära styrkan har tre komponenter: till sjöss, i luften och till lands. Men ingen av dessa komponenter kan ensam vinna segern.

Sjömaktens utnyttjande.

Det är till sjöss — eller rättare sagt på havsytan — som demokratierna tills vidare ha sitt enda försprång framför de totalitära staterna. Och detta försprång måste utnyttjas icke endast defensivt — för att skydda de allierades sjövägar mot ubåtar och flyg och de brittiska öarna mot invasion — utan också offensivt för blockad av Europas kontinent och Japan och för att anfalla och nöta ut Tysklands styrka till sjöss och hindra det att utnyttja sjövägarna t. o. m. för kustsjöfart.

Detta är en stor uppgift, ty de allierade ha ansvar på alla hav och USA har t. v. endast en en-oceanflotta. Icke förrän 1944 blir den amerikanska sjömakten tillräckligt stark för att kunna föra sjökriget med full kraft på två oceaner.

Det primära villkoret för en allierad seger är *herravälde till sjöss* — utövat med flygplan lika väl som med fartyg. Utan dylikt herravälde är det omöjligt att föra över kriget till fien-

dens landområde och USA och Storbritannien skulle dessutom ligga öppna för anfall.

Men de allierades överlägsenhet är — som sagt — ännu icke tillräcklig för att utöva herravälde över alla hav. Stora havsområden äro »no man's land», där herraväldet ligger i vågskålen. Stora områden, däribland större delen av västra Stilla havet, ligga under japanskt herravälde för lång tid framåt.

Kriget är ett odelbart helt. Vad som händer på den ena oceanen, måste ha inflytande på den andra. Men, som tidigare framhållits, vissa områden äro av vida större betydelse än andra. Faran är större från Tyskland än från Japan. Och det är — under rådande styrkeförhållanden— givet, att Atlanten, östra Medelhavet och Indiska Oceanen äro av större betydelse än södra och västra Stilla havet.

Atlanten är det avgörande området till sjöss. De allierade måste kunna utnyttja detta hav som skyddsvall och stråkväg. De måste använda sin sjömakt (vilket numera även innebär luftmakt) defensivt för sjöfartens skydd och offensivt för anfall mot fiendens sjöfart och kuster (raider), för utsträckande av krigföringen till Östersjön och Egeiska havet och för att göra blockaden ogenomtränglig.

Detta kräver i första hand en mycket noggrannare övervakning av de vidsträckta vattnen, än Storbritannien kunnat upprätthålla. Särskilt krävas hangarfartyg och kryssare och hjälpkryssare, vidare ubåtar i ständigt ökat antal, som kunna tränga in i Östersjön, operera i Medelhavet och genomföra ett intensivt försörjningskrig mot Japan samt slutligen massor av minutläggare (övervattens-, undervattens- och flyg-) för att kunna omge Europas kuster med ofantliga minfält.

De allierades huvudstridskrafter till sjöss böra baseras på Brittiska öarna, Island, Grönland, eventuellt Azorerna samt på hamnar i Nordamerika och med vissa styrkor för stöd åt sjökrigföringen i södra Atlanten. För att stänga av västra Medelhavet räcker det med fartyg baserade i Gibraltar och måhända på Azorerna och Bathurst, säger förf. De brittiska sjöstridskrafterna i Medelhavet böra om möjligt förstärkas med amerikanska ubåtar, jagare och hangarfartyg.

När väl blockaden gjorts ogenomtränglig och ytterligare fartyg bli tillgängliga, måste raidstyrkor organiseras för anfall mot av Tyskland ockuperade kuststräckor och mot den tyska kustsjöfarten. Den brittiska raiden mot Lofoten visar tillvägagångssättet. Tyskarna hålla allt för långa kuststräckor för att kunna gardera sig mot sådana anfall. I Medelhavet måste bombardemanget från sjön mot Genua upprepas. I Kanalen och Nordsjön måste operationerna utföras av svärmar av motortorpedbåtar samt av ubåtar och jagare. Tyngre enheter böra användas på de öppna vattnen. Fartygsbaserat flyg måste användas för överraskande bombanfall mot sådana tyska stödjepunkter vid kusten, som nu ligga utom räckhåll för landbaserat flyg. Alla dessa slag av raider måste utföras kontinuerligt och stötarna riktas än mot det ena, än mot det andra området.

De tyska ubåtarna måste också stängas inne i sina baser på Europas västkust. Raiden mot ubåtsbasen i St. Nazaire anger vägen. Den måste upprepas om och om igen. Ubåtsbaserna måste blockeras med sänkta fartyg och minor, bombas kontinuerligt, förstöras genom starka commandoraider.

'Tirpitz' och andra tunga tyska enheters uppehållsorter äro kända. De kunna bli farliga handelsförstörare. Pearl Harbor och Taranto visa, på vilket sätt de kunna försättas ur stridbart skick.

Den gamla Nelsonska framåtandan och offensivlusten måste åter bli förhärskande i de moderna flottorna.

Sammanfattningsvis måste alltså de allierades offensiva operationer i *Atlanten* gå ut på:

1) att göra blockaden av Europas kontinent så ogenomtränglig som möjligt;

2) att förstöra och stänga in fiendens ubåtar och övervattensfartyg genom anfall mot deras baser; och

3) att lamslå kustsjöfarten utanför Europa så mycket som möjligt, för att därigenom hänvisa Tyskland till ett allt större beroende av kontinentens redan överansträngda transportsystem till lands.

*

I *Stilla havet* är problemet ett annat. Från Förenta Staternas västkust till Australiens västkust svara de amerikanska sjöstridskrafterna för operationerna till sjöss inom den vidsträcktaste sjökrigsskådeplats historien känner. Sjökrigsskådeplatsen i *Indiska oceanen* är också omfattande, och där måste amerikanska stridskrafter hjälpa till att skydda de livsviktiga sjötransportvägarna till Indien och Främre Orienten.

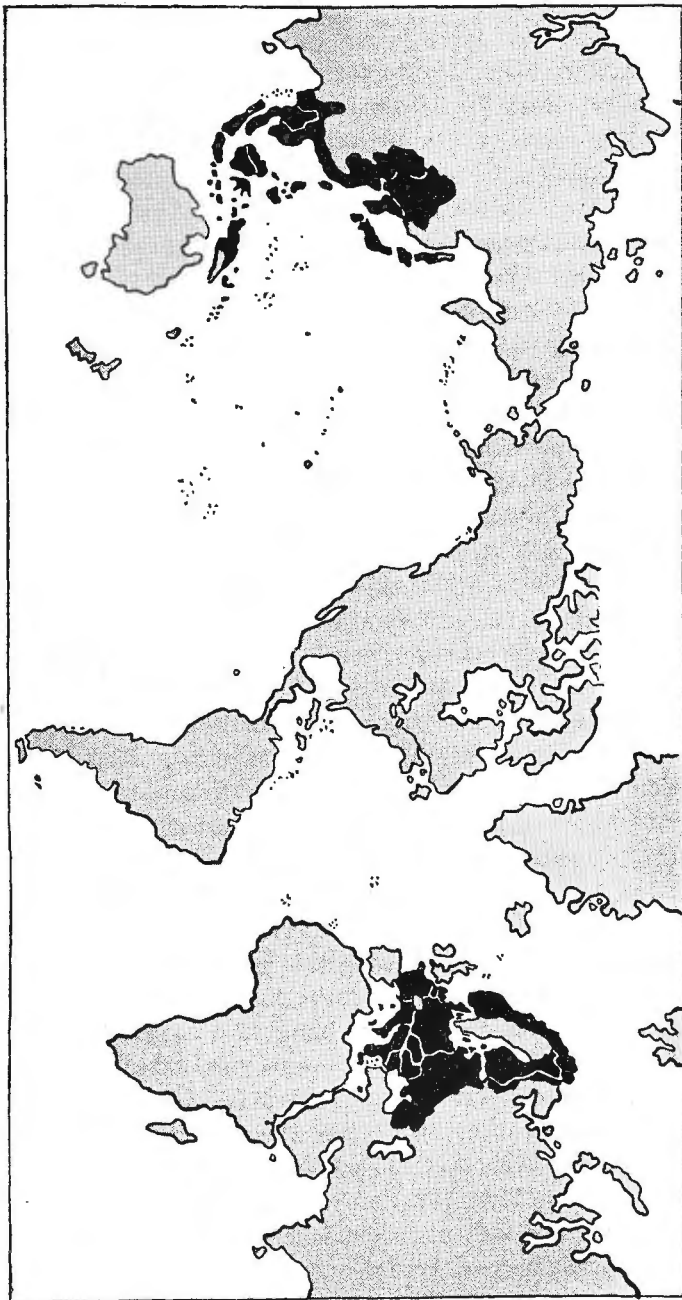
I *Stilla havet* är sjömakten av avgörande betydelse. Men det måste vara sjömakten av den nya typen, grundad på kombinationen fartyg—flygplan och utnyttjad av befälhavare, som förstå, att herraväldet till sjöss av idag har tre dimensioner.

Förf. går därefter in på frågan om *slagfartygens* vara eller icke vara i framtidens krigföring till sjöss. Det sätt, på vilket sjökrigsoperationerna under det pågående kriget koncentrerats kring och mot slagskeppsstyrkorna, belyser bäst dessas bestående betydelse. Förf:s slutsats blir efter en intressant argumentering, att »there will always be a capital ship or principal ship of navies, but tomorrow it certainly will not be the battleship of yesterday» — och inte heller av idag. Det ligger nära till hands att tänka sig en hopsmältning av slagfartyg och hangarfartyg till framtidens »capital ship». Men sådana kompromisser medföra alltid svagheter. Framtidens tunga operationsgrupp blir sannolikt, liksom nu, sammansatt av slagskepp och hangarfartyg var för sig. Men slagskeppet måste utvecklas till en typ med mycket starkare pansar- och undervattensskydd, mycket starkare luftvärn och vida högre fart — allt på bekostnad av de svåra kanonernas antal och kaliber. Bismarck, med sin ofantliga motståndskraft, har hittills kommit sanningen närmast. Även framtidens hangarfartyg måste bli starkare skyddat. Och — det för närvarande mest brådskande — proportionen hangarfartyg/slagfartyg måste ökas väsentligt.

Kriget har tillfullo bevisat flygets slagkraft, vare sig det användes självständigt eller i samverkan med sjö- eller lantstridskrafter. Men Förenta Staterna skiljas från sina fiender av två oceaner, och man kan icke under detta krig räkna med bomboffensiver tvärs över dem. Tills vidare kan flyget genom-

Svarta områden representera axelmakterna och deras förbundna samt av dem ockuperade territorium.

Världen 1942.



föra en avgörande strategisk offensiv, särskilt mot Japan, endast i samverkan med sjömakten.

Men Förenta Staterna bli sannolikt icke tillräckligt starka för en huvudoffensiv till sjöss i Stilla havet förrän 1943—1944 — och icke ens då utan den största ansträngning. I varje fall kan det tills vidare icke bli tal om strategisk offensiv i båda oceanerna samtidigt. Och Tyskland är huvudfienden. Därför måste den stora offensiven mot Japan ställas på framtiden och kriget i Stilla havet tills vidare föras med ubåtar och fartygsbaserat flyg.

Det gäller emellertid att redan nu börja förberedelserna även för sistnämnda offensiv och i god tid bestämma, varifrån den skall utgå, vilket område, som skall bli dess bas och »språngbräde».

Förf. anser, att *Australien* långt ifrån är det bästa basområdet för en framtida offensiv mot Japan. Det ligger 11,000—13,000 km från den amerikanska kontinenten. Ytterligare 5,000 km av bristfälliga landkommunikationer skiljer Australiens stora befolkningscentra i söder från nordkusten, varifrån operationer mot de av japanerna besatta Holländsk-Ostindiska öarna böra utgå. Det krävs ett opropotionerligt stort tonnage för att underhålla varje armédivision i Australien. Skyddet av de långa sjötransportvägarna dit ställer också allt för stora krav på amerikanska flottan. Det är svårt nog att försvara Australien men långt svårare att utveckla det till språngbräde och bas för offensiva operationer. Och slutligen är avståndet från Australien till Japan i sin tur ytterligare 5,000—6,000 km.

Förf. är närmast orolig för att prestige- och känslöskäl skola förleda de allierade att överdriva Australiens betydelse och att där binda allt för starka stridskrafter på grund av det japanska hotet från öarna i norr. Ur strategisk och militär synpunkt och mot bakgrunden av kriget som helhet, anser han Australien vara en utpost, som kan förloras tillfälligt, utan att kriget förloras.

Hade *Singapore* kunnat hållas och Nederländska Indiens oljetillgångar stått till de allierades förfogande, så hade offen-

sivstöten kunnat riktas genom Sydkinesiska sjön och längs Kinas kust mot de japanska huvudöarna.

Den amerikanska positionen *Hawaii—Midway* mitt i Stilla oceanen erbjuder enligt förf:s mening den bästa utgångspunkten för den framtida stora offensiven mot Japan. Den ligger endast 4,000 km från den amerikanska kontinenten. En primär örlogsbas med reparationsmöjligheter m. m. finns redan där. Oahu och andra öar i Hawaii-gruppen kunna utbyggas mycket snabbare än Australien. Slutligen kunna kombinerade operationer, utgående från Oahu, erhålla flankskydd av styrkor, baserade på Alaska—Alcuterna och — efter ytterligare utbyggnad — på de amerikanska öarna syd Hawaii.

Ett amerikanskt framträngande steg för steg över Stilla havet med kombinerade stridskrafter ur alla försvarsgrenar (»a step-by-step amphibian advance across the Pacific»), där kombinationen fartyg—flygplan kastar undan den japanska motsvarande kombinationen och bereder väg för landstigningsstyrkor, som kunna besätta öar och ögrupper, ett dylikt framträngande är ett djärvt och säkerligen förlustrikt företag, men det representerar enligt förf:s mening den enda utvägen för Japans besegrande, och det måste genomföras. Wake måste återtas (ön borde aldrig ha förlorats); kanske bör den bli det första amerikanska operationsmålet. Men de japanska öarna söder om Wake, från vilka ön kan hotas, måste besättas samtidigt. De amerikanska operationerna mot Marshall- och Gilbertöarna kunde ha erbjudit goda exempel på det lämpliga förfaringssättet, om flyg- och sjöstridskrafternas anfall följts av landstigningsföretag, varigenom öarna kunnat tas i besittning.

Men — som sagt — en dylik operation kan icke genomföras, förrän Förenta Staterna ernått och kunna upprätthålla *herraväldet till sjöss*. Och detta herravälde måste grundas på en mycket stark överlägsenhet, ty förlusterna på grund av ubåts- och flyganfall komma att bli avsevärda. Huruvida ett sådant kombinerat framträngande västvärt bland de japanska mandatöarna kommer att medföra en avgörande kraftmätning till sjöss eller icke, är ovisst. Det är mycket möjligt, att så blir

fallet. I varje fall är ett avgörande sjöslag vida mer sannolikt i Stilla havet än i Atlanten. Kommer det till stånd, så kunna de allierade otvivelaktigt vinna eller förlora kriget i Stilla havet på en eftermiddag. — När Guam återtagits, är slutet i sikte.

Men sjömakten — hur oumbärlig den än är — kan icke ensam vinna segern. Det totala kriget kräver en total insats.

Flygstridskrafternas utnyttjande.

»Luftmakten är av grundläggande betydelse för en allierad seger. Flyget är det enda militära anfällsvapen, som demokratierna för månader och kanske år framåt kunna använda mot det inre av Tyskland och — i begränsad utsträckning t. v. — även mot Japan. *Utan överlägsenhet i luften är seger över axeln omöjlig*».

Luftbombardering skadar både materiel och moral. Det är möjligt, säger förf., att den tyska moralen kan komma att visa sig mindre motståndskraftig än den engelska, om den utsättes för samma påfrestningar. Han citerar general Sikorsky: »Rikta slag mot Tyskland, bryt ned den civila befolkningens moral, krigsindustrien, transportsystemet, så komma de tyska arméerna att bryta samman som 1918».

Royal Air Force har riktat slag mot Tyskland i mer än två år. Men en kartläggning av dessa anfall visar, att de ha koncentrerats mot områden på begränsat avstånd från brittiska baser. Hårda slag ha utdelats, men endast enstaka av dem kunna jämföras med de tyska anfällen mot England (detta våren 1942). Men dessa anfall kunna ges alltmer ökad kraft och intensitet, och anfall från luften bli därigenom en av de avgörande militära faktorerna. Materiella skador kunna repareras, men den förlorade tiden (t. ex. vid industri- och kommunikationsbekämpning) är och förblir förlorad för alltid.

Förf. går sedan in på en intressant och måttfull analys av vad flyget kan uträtta, och vad det icke kan uträtta, nu och inom den närmaste framtiden. Han åberopar därvid som auktoritet Mr. Edward Warner, vice-chairman of the Civil Aeronautics Board. Huvudpunkterna äro följande.

Lekmannen har en överdriven uppfattning om snabbheten i flygets nuvarande utveckling.

Dagens och den närmaste framtidens flygplan uppnå svårigen högre fart än 700 km/tim. Det är fyra gånger svårare att komma upp från 800 till 900 än från 550 till 650 km/tim. Endast få av världens jaktflygplan göra 650 km/tim.

Även bombplanens verkningsförmåga har sina gränser. Den ungefärliga maximiräckvidden av idag för bombanfall kan sättas till 2,500 km. Raider ha gjorts på längre distanser, men de bli i så fall oekonomiska och ineffektiva på grund av bombblastens minskning. Ja, man kan säga, att krigserfarenheterna giva vid handen, att medeldistansen för bombanfall f. n. är föga över 800 km, om man kräver effektiv bombblast och dag efter dag upprepade anfall, vilket är det enda, som lönar sig.

De extremister, som hävdad, att luftmakten ensam kan vinna kriget, finna intet stöd hos Mr. Warner.

Ötvivelaktigt riktar luftmakten sina slag förbi alla hinder. Men luftmakt innefattar mycket mer än flygplan! Den kräver också väl utbildade besättningar jämte markpersonal, 7 å 15 man per flygplan; vidare flygfält och markorganisation, luftvärn med betjäningar i avsevärd mängd för flygplatsernas skydd; vidare transportmedel på marken för tillförsel av bomber och drivmedel; vidare ofantliga industriella tillgångar för tillverkning av flygplan, maskerings- och ersättningsmateriel; slutligen övningsfält för personalens utbildning.

Överlägsenheten i luften blir — med Tysklands nuvarande resurser — ytterligt svår att ernå för de allierade. De flesta av Storbritanniens vitala områden (industrier och hamnar) ligga inom tyska jaktplans räckvidd från baser i Frankrike och Belgien. Men de tyska vitala områdena kunna icke i samma utsträckning nås av jaktplan från baser i England. Och bombplan ha hittills visat sig allt för sårbara utan jakteskort, då det gäller kontinuerliga daganfall i stor skala. Dylåka anfall, med noggrann inriktning mot vissa mål, äro emellertid av avgörande betydelse för de allierades seger. Detta innebär, att de allierade måste skapa jaktplan med mycket större räckvidd

och stridsförmåga än nuvarande (de tyska äro i stort sett överlägsna). Detta är det f. n. viktigaste tekniska problemet.

Även nattbombning är av stor betydelse, om den också icke kan nå samma precision som dagbombning.

*

Frågan om de allierade kunna nå tillräcklig överlägsenhet i luften, och om i så fall Tyskland och övriga fiender kunna »bombas till underkastelse», står enligt förf:s åsikt ännu öppen. Tyskland besvarar frågan nekande. Det står dock klart, att bombanfall mot Tyskland och Italien äro betydligt lättare att utföra än bombanfall mot Japan.

Hittills (våren 1942) har ingendera sidan utfört bombanfall kontinuerligt och i stor skala med mer än 200—400 bombplan i sänder. Men för en verkligt förödande bomböfensiv mot Tyskland skulle erfordras kanske 1,000 flygplan per natt, kanske fler.

En insats av 1,000 flygplan per natt kräver emellertid en total tillgång på 3,000—3,500 flygplan, enär besättningarna måste vila, flygplanen underhållas och repareras. Detta innebär 21,000—52,000 man mark- och reparationspersonal. Man får vidare räkna med 10 % förluster på grund av nedskjutning, olyckor vid landning m. m. Detta betyder en tillverkningskapacitet av 100 bombplan per dag plus 300 å 500 man utbildad bombflygplansbesättning (= 36,500 bombplan och 109,500 å 183,500 man per år). Kräver man 3,000 flygplan per dag för anfall, behövs en total tillgång på 9,000—10,500 flygplan och en tillväxt av 109,500 man besättning per år.

Detta är astronomiska siffror. De böra ses mot bakgrunden av det amerikanska programmet våren 1942 gick ut på 500 bombplan per månad (= 6,000 per år i stället för 36,500 per år!)

Men det tillkommer ett mycket svårt problem, nämligen frågan om *baserna, flygfälten*. En flygbas består ej bara av ett enda fält. Ur säkerhetssynpunkt finnes vanligen ett centralt fält med ett antal andra fält runt omkring på något avstånd. Endast en division på c:a 12 flygplan baseras på varje

fält. Detta för att ernå erforderlig spridning. Ju flera fält, dess bättre möjligheter att efter en raid landa i dåligt väder. Men antalet fält inkräktar på arealen av brukbar jord. Detta betyder mycket för det blockerade Storbritannien.

Även ur andra synpunkter är gränsen snart nådd för antalet flygfält inom Englands begränsade areal. F. n. finnas kanske 700—1,000 fält i England. Räkna man med att 1,000 divisioner, d. v. s. 12,000 flygplan, erfordras för att »neutralisera» det tyska flygvapnet, torde det helt enkelt vara omöjligt att basera en så stor styrka i England.

En viss kompensation kan nås genom utnyttjande av sjöflygplatser. Men flottörplan ha sänre prestanda.

Man måste således söka nya utvägar, d. v. s. flygbaser utom England, om Tyskland skall kunna bombas till underkastelse. Irland, Orkneyöarna, Färöarna, Island, Azorerna ge vissa möjligheter. De räcka kanske ej. Ytterligare baser på Europas kontinent måste eventuellt erövrats med vapenmakt.

Flyganfall är det enda f. n. disponibla medlet att föra kriget in i Tyskland. Och kontinuerliga, intensiva bombanfall mot *Tyskland* och *Italien* äro en nödvändig förberedelse för en allierad seger. Därjämte utgöra de den enda avlastning åt Ryssland, som kan åstadkommas 1942. Dessa bombanfall kunna och måste öka i styrka. De måste riktas mot den tyska moralen lika väl som mot industrien och grundas mer på bombmängd än precision.

Bombanfall, utgående från England, måste kompletteras med dylika, utgående från Nordafrika, särskilt om nya baser kunna vinnas genom framgångar till lands i Tripolis. Långdistansbombplan och flygplatser behövas på Cypern, i Iran och Irak för att medverka i östra Medelhavet och kanske även rikta slag mot Tysklands södra flank i Ryssland ävensom för operationer i Svarta havet. Om Turkiet skulle gå med i kriget på de allierades sida, blir dess territorium av stor betydelse för flygbasering. Därifrån kan Svartahavsområdet kontrolleras och Tysklands »Drang nach Osten» hejdas.

I *Stilla havet* är problemet ett annat — och svårare. Det är omöjligt för de allierade att rikta kontinuerliga och hårda

slag från luften mot det egentliga Japan, förrän de kunna använda de ryska baserna vid Stillahavskusten och förrän flygbaser kunna upprättas i Kina. Bombanfall, utgående från Alaska eller Aleuterna, med nuvarande eller den närmaste framtidens flygplanstyper äro utopier. Distanserna äro för stora för intensiva och kontinuerliga anfall; och endast sådana ha verklig betydelse. Däremot kan och bör Japan redan nu anfallas sporadiskt genom raider från hangarfartyg.

Alla ansträngningar måste göras att få utnyttja de ryska Stillahavsbaserna och att bygga upp en stark offensiv flygstyrka i Kina. Detta kommer att ta lång tid. Bara att skaffa dit en blygsam styrka på ett hundratal tunga bombplan blir svårt med nuvarande ansträngda tillgångar. Än svårare blir det att bygga stora flygfält och förse dem med jaktskydd (som måste transporteras dit på fartyg), luftvärn och tillräckliga mängder bomber och drivmedel och reservdelar. Kinas drivmedelstillgångar räcka på intet sätt; de närmaste finnas i Mellersta östern. Risken, att japanerna landvägen kunna anfalla allierade flygbaser vid kusten och ta dem, får ej heller förbises.

Således är problemet att allvarligt skada Japan genom kontinuerliga bombanfall svårt att lösa. Sannolikt måste det t. v. ställas på framtiden. Dock måste raider från hangarfartyg, tillfälliga raider från Kinabaser och enstaka, djärva anfall med sjöflygplan, som komplettera bränsleförrådet till sjöss, utföras redan nu. Detta tills USA är berett för det offensiva framträngandet steg för steg med kombinerade styrkor över Stilla havet — eller tills Ryssland går med i kriget mot Japan.

Slutsatsen blir, att varken sjömakten eller luftmakten ensamma äro tillräckliga för att vinna segern. Det totala kriget kräver total insats.

Lantstridskrafternas utnyttjande.

Storbritanniens planerade 100 divisioner är icke mycket mot Tysklands 260—300 divisioner. Ändå har man tvekat om klokheden i att bygga upp t. o. m. denna armé på 100 divisioner.

I USA kommer man att ha endast 70 divisioner vid slutet av 1943.¹⁾

Och dock är »man power» av avgörande betydelse. Detta är visserligen ett maskinernas krig — men maskinerna föras av män. Män behövas i industrierna för att tillverka dessa maskiner, män behövas i de olika försvarsgrenarna för att utnyttja fartyg, flygplan och tanks. »Man power» utgör en väsentlig del av den totala krigsmaskinen.

För Förenta Staternas del måste den organiseras i arméer enligt de Gaulle's formel: »Stridsvagnar och kanoner. Flera stridsvagnar och kanoner. Tusentals flygplan. Tiotusentals flygplan.» Med andra ord arméer, baserade på den i kriget redan prövade kombinationen stridsvagnar—flygplan. Sådana stridskrafter kunna utnyttjas i relativt små men starka enheter, opererande under skydd av ett absolut herravälde i luften.

Det mest tvingande behovet av lantstridskrafter föreligger i *Främre Orienten*, där numerärt underlägsna brittiska arméer länge kämpat med stora svårigheter, och där det — om Ryssland skulle bli slaget — blir nödvändigt att insätta flera utbildade divisioner för att hejda en eventuell axeloffensiv mot Suez, hindra tyskarna att tränga fram mot Iran och Irak och om möjligt vända defensiven till offensiv. Ett av de viktigaste målen i de allierades krigsplan måste nämligen vara att driva ut tyskarna ur *Afrika*. Cyrenaica och Libyen måste erövrats och tyskarna hållas nord om linjen Svarta havet—Kaspiska havet—Afganistan.

Gibraltar måste göras till en stark punkt. *Bathurst* och *Freetown* likaså. *Narvik* borde tagas. Det svåraste problemet därvidlag skulle bli att åstadkomma överlägsenhet i luften med fartygsbaserat flyg. Så snart man emellertid fått fast fot i land och tillförsäkrat sig någon landflygplats, skulle dock denna svårighet kunna övervinnas. Företaget är svårt, men det kan underlättas genom utnyttjande av överraskningsmomentet och

¹⁾ Sedermera har Roosevelt gjort vissa uttalanden, där högre siffror nämnts.

dåligt väder samt genom samordning med andra operationer, t. ex. en kraftig luftoffensiv mot Tyskland, som binder huvuddelen av fiendens flyg till defensiva uppgifter, diversioner i form av landstigningsförsök på andra, vitt skilda punkter o. s. v.

Förebilden för detta slag av operationer har redan skapats genom commandoraiderna mot Norge.

Med tillräckliga förberedelser, tillräcklig styrka och framför allt absolut överlägsenhet i luften, borde det på detta sätt också vara möjligt att genomföra en eller flera *landstigningsoperationer på Europas kontinent*, innan det är för sent, hävdar förf. Men de verkliga svårigheterna börja icke, förrän styrkorna kommit i land. Ty om Tyskland då har fria händer att dirigera starka lantstridskrafter och — låt vara underlägsna — flygstridskrafter mot landstigningsstyrkorna, så kan ett nytt Dunkerque, Norge eller Grekland lätt nog uppstå. Därför borde kanske den första landstigningen utföras någonstans på Europas strategiska periferi, på någon plats, som det är svårt att komma åt och mot vilken det skulle vara omöjligt att hoppa huvudmassan av de tyska stridskrafterna.¹⁾

I *Orienten* och i *Indien*, på *Ceylon* samt i Australien måste etableras ett effektivt motstånd mot det japanska framträngandet, och därifrån böra commandoraiderna kunna utföras mot de japanska ställningarna i Burma och på Malacka. Och givetvis erbjuder Kina obegränsade möjligheter till commando- och guerillakrigföring i stor skala.

Men ett dylikt begränsat utnyttjande av »man power» är ingalunda tillräckligt, säger förf.

Det är nödvändigt, att invadera och återerövra *Europa*, *Wake* och *mandatöarna*, *Ostasien* och kanske även att besätta de *japanska huvudöarna*. Tysklands och Japans segrar ha varit så omfattande, deras militära och industriella styrka har blivit så utökad genom erövringarna, att de icke längre kunna besegras enbart med sjömak och luftmakt. De måste anfallas, där de äro starka, *med lantstridskrafter på fastlandet*.

¹⁾ Jämför Afrikaoperationen hösten 1942.

Dylika anfall kunna t. v. utföras endast av Ryssland och Kina. Både Ryssland och Kina ha obegränsad tillgång på folk. Så länge deras arméer dessutom kunna förses med materiel och utrustning och hållas i stridsdugligt skick, så länge kan de brittiska och amerikanska arméernas nuvarande underlägsenhet i förhållande till axelarméerna. (vilken måste bestå ännu en tid framåt) i någon mån uppvägas.

Men även Storbritanniens och Förenta Staternas »man power» måste utnyttjas i full utsträckning — icke endast för commandostyrkornas nyssnämnda »nålstygnsoffensiver» utan med högsta möjliga styrka och stölkraft för att lätta trycket för Ryssland och Kina och för att tvinga fienderna att kämpa på många fronter. En amerikansk armé på 7 å 8 milj. man måste uppsättas. Detta även därför, att Ryssland och Kina eller endera kan komma att tvingas ur kriget. USA måste sätta upp den största armén i sin historia — och det måste ske snabbt.

*

Hur bör en sådan armé utnyttjas? Vid besvarandet av denna fråga granskar förf. i första hand dess användning på den *europiska krigsskådeplatsen*.

Det finns här två problem, ett brådskande och ett som kan tagas på längre sikt. Det brådskande är att *lätta på trycket för Ryssland och Kina* redan 1942. Det andra är *stöten mot axelmakternas hjärta*, som tvingar dem ur kriget. Denna stöt kan sannolikt icke utföras i år — kanske dröjer det flera år. Men den måste förberedas nu!

Det bästa sättet att hjälpa Ryssland i år anser förf. vara, att utföra diversioner i form av landstigningar på Europas västkust¹⁾ — vilka antingen kunna bli eller icke bli permanenta brohuvuden — samt att driva ut tyskarna ur Nordafrika.

Någon invasion eller strategisk offensiv i stor skala anses knappast möjlig 1942, särskilt på grund av tonnagebrist, otill-

¹⁾ Jämför raiden mot Dieppe i augusti 1942.

räcklig överlägsenhet till sjöss och svårigheter att ernå herravälde i luften. I varje fall, säger förf., räcka krafterna under de närmaste månaderna endast till för *en* huvudoffensiv, på *en* punkt, på *en* krigsskådeplats.

Det bästa sättet att hjälpa Kina är t. v. att söka förse det med vapen, utrustning och flygplan samt att hålla Indien.

De allierade kunna icke vara starka överallt. Att försöka det, är att bli svag överallt. Det finns flera sätt att vinna kriget. Vi måste akta oss för att försöka dem alla, säger förf.

Det behöves en modern armé för att rikta det avgörande slaget mot Tyskland — och sedan mot Japan. Massor av fallskärmstrupper; luftburet infanteri; commandoenheter; stridsvagnsdivisioner; motoriserade divisioner; starkt, välrustat, rörligt infanteri — en mekaniserad armé med kombinationen stridsvagnar—flygplan som spjutspets. Detta erfordras för invasionen av Europa.

I Stilla havet behöves en kombinerad styrka, särskilt och omsorgsfullt övad i den svåraste av alla militära operationer — landstigning under eld på en fientlig kust. Smidigt organiserade och lätt beväpnade trupper, som ges tyngd och anfallskraft genom flygplan och fartyg, och som utnyttja specialkonstruerade, grundgående, snabba, lätt pansrade landstigningsbåtar, det är vad som erfordras för de kombinerade operationerna mot Japan.

Stöten i Europa mot Tysklands hjärta, säger förf., kan sättas in:

1) från Nordafrika mot Italien (men först måste då Nordafrika erövras);

2) från Västafrika mot södra Frankrike (svårt och långa förbindelselinjer);

3) direkt mot Frankrikes västkust, Belgiens, Hollands, Tysklands eller Danmarks kuster (sannolikt den starkast försvarade kustlinjen i världen, och lätt att försvara på grund av de talrika tyska flygbaserna där samt de goda kommunikationerna);

4) mot södra Norge (fördel: inom det allierade flygets räckvidd från Skottland; nackdel: relativt goda förbindelser och tillgång på flygbaser möjliggör för Tyskland att snabbt få dit tillräckliga försvarskrafter);

5) mot norra Norge (svårt för Tyskland att få dit trupper snabbt; men även de allierades sjöförbindelser bli långa och kunna icke stödjas av landbaserat flyg).

Dylika företag kunna dock ej genomföras med full styrka 1942, anser förf.

Om emellertid c:a 200,000 ton tonnage kan frigöras, så kunna företag i mindre skala utföras redan nu. Ett antal divisioner, åtminstone delvis mekaniserade och motoriserade, kan sättas i land bakom en skärm av fallskärmstrupper och commandoenheter. Man får vara beredd på att offra dessa divisioner och deras transportfartyg. Men kunna de — om också blott tillfälligt — lätta på trycket för Ryssland, så vore det värt insatsen. Dock kan man inte vara säker på att så blir fallet. Tyskland är så starkt till lands och har så god tillgång på folk — även från sina bundsförvanter — att det kan hålla 240 divisioner på den ryska fronten och ändå ha möjlighet att sätta in 12 à 16 divisioner i Frankrike (med fler som omedelbar reserv) och 12 i Norge. Och att skeppa över så mycket som 12 allierade divisioner från England till Frankrike skulle kräva mer tonnage än som kan frigöras 1942, utan att medföra katastrof på annat håll, t. ex. i Mellersta östern.

Det synes därför lämpligast att föra över kriget till Tyskland och hjälpa Ryssland 1942 genom en kraftig *intensifiering av bomboffensiven* mot Tyskland och genom »*nålstygns-offensiver*» med commandotrupper, fallskärmstrupper och kombinerade styrkor mot vitt skilda kustområden. Avgörandet kan endast träffas av högsta krigsledningen, som sitter inne med alla erforderliga uppgifter om läget.

Men så stor är, som sagt, betydelsen av framgång på den ryska fronten, att en landstigning i mindre skala på Europas västkust redan sommaren 1942 borde försökas även om den skulle medföra svåra förluster. Parallellt härmed måste de

brittiska styrkorna i Mellersta östern förstärkas i sådan grad, att tyskarna kunna utmanövreras ur Nordafrika. Främre Orienten är av vital betydelse!

*

Förr eller senare, säger förf. — 1943 eller längre fram — måste emellertid de allierade genomföra *en huvudoffensiv till lands* för att kunna vinna kriget. När tiden härför är inne, synas samtidiga landstigningar böra göras på Europas västkust från Hammerfest till Bordeaux. Vissa av dessa böra endast vara diversioner eller raider, men flera av dem böra utgöra »major efforts». Norra Frankrikes halvöar — vid Brest, St. Malo, le Havre och Cherbourg — synas vara de lämpligaste inkörsportharna vid invasionen, fastän en huvudlandstigning också kan insättas i södra Norge och en sekundär stöt genom Belgien och Holland. Taktiken vid ett sådant anfall har redan berörts. Det gäller först och främst att erbjuda överlägsenhet i luften. Fördelarna i detta avseende med en landstigning i Frankrike äro tydliga: överlägsenhet i luften kan vinnas från flygbaser i Storbritannien liksom vid Dunkerque; förbindelselinjerna äro korta och tillförselproblemet förenklat. Därefter gäller det att sätta in fallskärmstrupper, luftburna trupper och commandoenheter; vidare stridsvagnar och lättrorliga, sega stöttrupper; och slutligen det långsammare, ovigare infanteriet, artilleriet och andra enheter för att hålla den terräng, som tagits av stridsvagns-flygplanskombinationen, och för att ta upp stöten, när Tyskland kastar den fulla tyngden av sina lantstridskrafter mot de upprättade brohuvudena.

Ingen kan säga, om ett sådant gigantiskt försök blir genomförbart eller nödvändigt. Men det är en tvingande nödvändighet för de allierade att redan nu vidtaga alla förberedelser för denna ödestimma, då det gäller att besegra Tyskland till lands. Och det är lika tydligt, att det enklaste, det mest direkta och mest effektiva sättet att avgörande träffa Tyskland, är att landstiga med starkaste möjliga krafter i Frankrike.

De allierades huvudoffensiv i *Stilla havet* kräver en annan taktik, anser förf. Här erfordras icke lika starka lantstridskrafter som i Europa. Herraväldet till sjöss är nyckeln till Stilla havet, och vid kombinerade operationer gäller det icke så mycket stora styrkor som fastmer smidiga, rörliga sådana. Japanerna ha måhända icke använt mer än 400,000 å 600,000 man för sina erövringar i sydvästra Stilla havet. De allierades kombinerade styrkor böra vara särskilt utbildade för framträngande från Hawaii via Stilla havets stödjepunkter mot Japan. Också här är det nödvändigt att rikta stöten direkt mot fiendens hjärta. Hugg av stammen, så komma också grenarna i Burma, Malacka, Ostindiska öarna o. s. v. att falla! Rikta hugget över havet direkt mot Japan!

Det är som sagt möjligt, att sådana utomordentligt omfattande företag, som här skisserats, icke bli erforderliga och att de allierades lantstridskrafter komma att användas på helt annat sätt. Så mycket är dock säkert, att lantstridskrafterna lika väl som sjömakten och flygstridskrafterna måste spela sin betydelsefulla roll i det totala kriget. Men utan överlägsenhet till sjöss och överlägsenhet i luften kan en allierad offensiv icke genomföras, och allierade arméer icke sättas in mot fienden.

Den totala insatsen.

Efter några kortfattade synpunkter på den ekonomiska, politiska och psykologiska krigsföringen, sammanfattar förf. sina grundtankar.

Axelns besegrande kräver total insats.

Det är tänkbart, att denna blir onödig eller icke hinner komma till verkan, men det är nödvändigt, att den förberedes med all kraft redan nu.

De allierade måste planera klokt, med vederbörlig hänsyn till de olika faktorernas inbördes betydelse för segern.

I första hand komma därvid sjömaktens element, utan vilka de allierade icke kunna sätta in sin styrka på andra sidan ha-

ven. Från amerikansk sida kräves i första hand handelstonnage, fartyg för ubåtsjakt, hangarfartyg och deras flygplan.

Flygstridskrafternas insats kräver främst tunga bombplan, torpedflygplan och jaktplan.

För lantstridskrafternas insats fordras luftvärn och »garrison troops», fallskärmstrupper, lufttransporterade trupper, stridsvagnsdivisioner och rörliga, smidiga styrkor för kombinerade operationer, slutligen infanteri; med andra ord en massarmé.

Parallellt med mobiliseringen av den militära styrkan måste en krigsansträngning av hittills oanade mått göras på den inre fronten ävensom i fråga om den ekonomiska krigsföringen och propagandan.

Gå Förenta Staterna i land härmed? Förf. svarar ja. Nationen är sund. De materiella förutsättningarna för sådana gigantiska företag, som här antytts, saknas ännu. De kunna dock skapas inom rimlig tid.

Det är en sund militär princip att icke försöka något, som man ej är tillräckligt stark för. Likaså att sätta in kraften på den avgörande punkten i det avgörande ögonblicket.

USA kan icke bli i stånd att utveckla hela sin styrka på ett avgörande sätt förrän 1943. Den strategiska defensiven kan ej vändas till offensiv förrän om ett å två år, t. o. m. ännu längre. Men de allierade ha redan nu en avsevärd styrka, som — om den utnyttjas på rätt sätt — kan rubba krigets balans, tills den potentiella energien kan förvandlas till dynamisk energi.

De avgörande punkterna måste fastställas och kriget föras över till fiendens landområde. De allierade befälhavarna måste vara erfarna men djärva män. Villkoret för seger är att man vågar ta risker. De allierade måste planera omsorgsfullt och klokt och sedan handla djärvt — och snabbt. Tiden är en väsentlig faktor.

Förf. understryker, att den »strategy for victory», som han skisserat, icke får betraktas som någonting stelt och en gång för alla fastslaget. Det är strategien aldrig. Den måste vara

smidig och kunna anpassas efter ändringarna i krigsläget. Morgondagens underrättelser kunna kullkasta dagens beslut. Men grundprinciperna förbli orubbliga. Och så som läget ser ut i dag, står det klart, att detta krig icke kan vinnas av de allierade utan total insats, total krigsansträngning. De allierade måste planera, förbereda och genomföra den största insatsen i sin historia. Det kan hända, att de icke komma att behöva landsätta miljonarméer på Europas fastland eller krossa Japan med tusentals flygplan. Det är tänkbart, att fienden bryter samman på grund av inre och yttre tryck, innan den allierade militära styrkan nått sitt maximum. Men man får icke räkna därmed. Det är tvärtom osannolikt. De allierade komma att förlora detta krig, om de icke inse nödvändigheten av total insats — och handla därefter.

Kriget kan förloras på två sätt för de allierade. De kunna besegras till sjöss och förlora de livsviktiga »språngbräden», som behövas för offensiven mot axeln; deras flottor kunna bli slagna och deras kuster invaderade. Detta är osannolikt men möjligt. Intet är säkert i krig. Eller också kunna axelmakterna »put themselves beyond defeat» genom sådana erövringar till lands, som göra dem oslagbara.

Men även om de allierade sätta in hela sin styrka, är det osannolikt, att kriget kan bringas till ett slut förrän inom ytterligare två, tre, fem, kanske sju år. Och offret i blod och pengar blir ofantligt.

C. H. Falkman.

Slaget i Korallhavet.

Av kaptenen vid flottan *B. Claësson.*

I. Inledning.

Den amerikanska fjärrspaningen hade under de första dagarna av maj 1942 fastställt, att japanerna sannolikt planerade en invasion mot sydöstra delen av Nya Guinea och att de därför etablerat flygbaser vid Salamaua och Lae på Nya Guinea; vid Gasmata och Rabaul på Nya Britannien samt på Deboyne-ön och Salomonöarna.

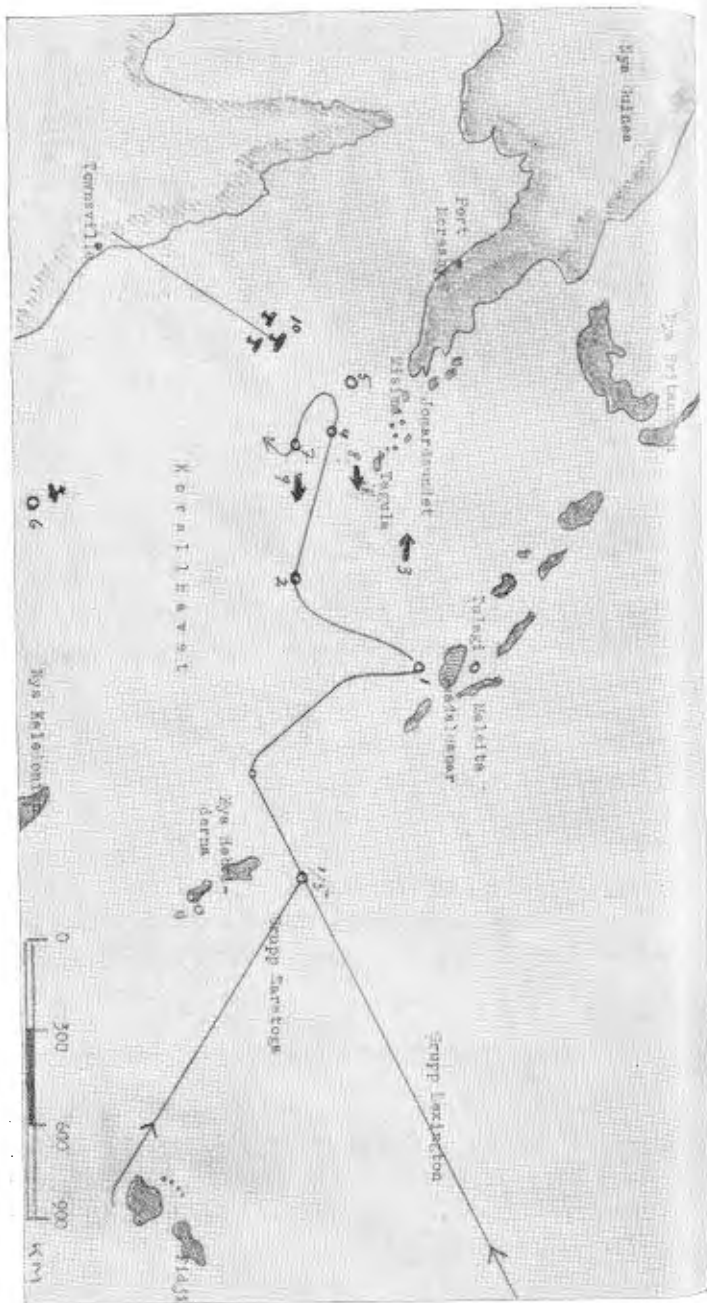
En okkupation av Port Moresby, huvudorten på södra Nya Guinea, skulle givit japanerna ett strategiskt gynnsamt utgångsläge för fortsatta anfall mot Australien.

Japanerna hade koncentrerat strids- och transportfartyg samt land- och fartygsbaserade flygstridskrafter. Under de första dagarna av maj började de tränga fram genom Salomon- och Louisiade-ögrupperna. Norra Korallhavet avspanades härunder dagligen av japanska landbaserade flygförband.

II. Huvuddragen av operationens förlopp. (Se skiss.)

Den 17 april lämnade en amerikansk operationsgrupp Pearl Harbor. Gruppen bestod av hangarfartyget Lexington jämte några kryssare och ett antal jagare. Befälhavare var amiral Fitch. Kontinuerlig flygspaning utfördes intill ett avstånd av 150' från fartygen.

- Slaget i Korallhavet maj 1942.**
1. Utgångspunkt för amerikanskt flyganfall mot Tulagi.
 2. Amerikanska operationsgrupper ändrar kurs 9/5.
 3. Japansk styrka 9/5.
 4. Amerikanska styrkans läge under striden den 7/5.
 5. Ruykaku sänkes.
 6. Neosho och Sims sänkas.
 7. Amerikansk styrka under striden den 8/5.
 8. Japansk styrka den 8/5; Shokaku skadas.
 9. Japansk styrka den 9/5.
 10. Amerikanskt landbaserat flyg ingriper.



Den 1 maj sammanträdde amiral Fitch's styrka med en liknande operationsgrupp, som sannolikt utgått från en bas på Fidjiöarna. Befälet över sistnämnda grupp fördes av amiralen Fletcher på hangarfartyget Saratoga. Sedan de båda grupperna förenats övertogs befälet av amiral Fletcher. Denne visste blott, att en japansk invasionsflotta var på väg mot Port Moresby.

I själva verket voro två japanska operationsgrupper på väg, den ena för att hålla Jomard Passagen mellan Nya Guinea och Louisiaderna, den andra för att övervaka Korallhavet.

Den 2 maj upptäcktes och bombades en japansk ubåt. Uppflytande olja utvisade, att densamma sänkts. Påföljande eftermiddag rapporterade ett amerikanskt spaningsflygplan, att 15 fientliga strids- och handelsfartyg lågo i Tulagi Harbor. Tulagi är huvudorten på Salomonöarna och äger den enda goda hamnen i hela arkipelagen.

Amiral Fletcher bestämde sig för att överraskande angripa den siktade styrkan i dagningen den 4 maj. Kursen, som tidigare varit nordvästlig, lades om mera nordvart och samtidigt ökades farten till 25 knop. I god tid före anfallets början inträffade grupperna syd Guadalcanar och cirka 80' syd Tulagi. Flygspaning i dagningen konstaterade, att japanerna tydligt svävade i okunnighet om amerikanarnas närvaro. För att gardera sig mot anfall från eventuella japanska hangarfartyg lät amiral Fletcher avspana ett område av c:a 50 km:s bredd runt öarna Florida, Guadalcanar och Malaita. I skydd av de höga bergskedjorna kring Tulagi insattes härunder störtanfall mot hamnen. Samtidigt anföll torpedplan från sjösidan.

Japanerna blevo fullkomligt överrumplade. Några av fartygen lyckades komma under gång men de flesta blevo svårt skadade och åtskilliga måste sättas på grund för att icke sjunka. En kryssare och ett transportfartyg sänktes i själva hamninloppet. Två kryssare togo sig ut till sjöss men upphunnos och

sänktes genom kombinerade stört- och torpedanfall. Av allt att döma lyckades endast en jagare undkomma.

Den japanska luftvärnselden var mycket kraftig men öppnades ej, förrän den första anfallsvågen passerat. Resultatet blev, att följande japanska fartyg sänktes: en tung och tre lätta kryssare, två jagare, fyra kanonbåtar, ett depåfartyg för flygplan samt tre transportfartyg. Tre amerikanska flygplan nödlandade på Guadalcanar.

Under anfallet hade Lexington styrt in mot Guadalcanar för att flygplanen skulle få kortare återflygningsväg. Saratoga uppehöll sig som flankskydd längre ut till sjöss klar att understödja Lexington, om japanerna skulle gå till motanfall.

Efter anfallet mot Tulagi Harbor styrde de amerikanska operationsgrupperna sydvart. Den 5—6 maj verkställdes oljning till sjöss från tankfartyg.

På eftermiddagen den 6 maj siktade spaningsflygplan en stark japansk styrka omkring 200' nordost om de egna operationsgrupperna. Den bestod av två stora hangarfartyg, fyra tunga kryssare och ett tiotal jagare och var på väg till Jomard Passage för att tillförsäkra japanerna kontrollen över denna strategiskt viktiga farvattensförträngning. Amiral Fletcher ändrade omedelbart kurs och ökade farten för att få kontakt nästa dag.

Den 7 maj fingo spaningsflygplan på nytt kontakt med japanerna sydväst om Misima, den nordligaste ön i Louisiadegruppen. Den ursprungligen siktade japanska styrkan hade tydligen under natten delat sig i två operationsgrupper, då eskadern vid Misima endast omfattade ett hangarfartyg, tre kryssare och sex jagare. Amerikanska flygförband insattes omedelbart till anfall. Anflygningen utfördes ovan molnen på 4,000 m höjd och anfallet kunde verkställas överraskande efter genombrytning av molntäcket. Liksom vid Tulagi blevo japanerna överrumplade. En kraftig luftvärnseld öppnades dock

snabbt från samtliga fartyg varjämte jaktplan startade med häftiga luftstrider som följd. Då det japanska hangarfartyget, som var av Ruykako-klassen, girade upp i vindögat för att starta flygförbanden, anfalls den våldsamt av amerikanska flygstridskrafter. Dessa fingo in 10 torped- och 15 bombträffar, vilka bragte fartyget att sjunka, sedan det först satts i brand. Enligt amerikanska uppgifter sänktes även en tung kryssare vid detta sammanträffande. 23 japanska flygplan nedskötes och åtskilliga följde hangarfartyget i djupet. Sex amerikanska plan gingo förlorade. De amerikanska operationsgrupperna lågo under striden cirka 130' från stridsplatsen. I Australien landbaserade amerikanska flygförband deltog i striderna och understödde effektivt de marina flygstridskrafterna.

Ungefär vid samma tid som striden vid Misima utkämpades, eskorterade amerikanska jagaren Sims det stora tankfartyget Neosho över Korallhavet. Båda fartygen sänktes genom japanska bombanfall.

På kvällen den 7 maj inträdde tjocka och dis. Nio japanska flygplan sökte härunder av misstag landa på Lexington. De jagades emellertid bort av luftvärnseld och förföljdes av amerikanska spaningsflygplan, som rapporterade, att japanerna landat på ett hangarfartyg endast 25' från Lexington. Hangarfartyget eskorterades av en stark sjöstyrka.

Amiral Fletcher väntade nattstrid men styrkorna möttes aldrig i mörkret och den dåliga sikten. Det amerikanska förbandet manövrerade under natten för att om möjligt befinna sig i lämpligt läge för anfall i dagningen.

Den 8 maj kl. 0810 upptäcktes den japanska styrkan, som bestod av två hangarfartyg, fem tunga kryssare och ett stort antal jagare. Senare siktades dessutom tre slagskepp. Styrkan befann sig cirka 150' nordost om de amerikanska operationsgrupperna och ungefär 35' sydost om Tagula på Louisiaderna.

Amiral Fletcher kunde denna gång icke påräkna överraskning, då de japanska flygplanen redan föregående kväll hade rapporterat sitt riskabla landningsförsök. Möjligen hade japanerna även sökt kontakt under natten.

Sikten hade förbättrats men tidvis drogo tropiska skyfall över sjöstyrkorna. Kl. 0930 startade amerikanska störbomb-, torped- och jaktplan för anfall. De amerikanska flygförbandens anfall mot den japanska styrkan försvarades av häftiga regnbyar; åtskilliga förband siktade över huvud taget aldrig fienden. Häftiga luftstrider utkämpades. Några bomb- och torpedplansdivisioner upptäckte de båda hangarfartygen omgivna av två slagskepp, tre tunga och tre lätta kryssare samt åtskilliga jagare, vilken styrka framgick med 25 knops fart utspridd över ett område av c:a 7 km längd och 5 km bredd.

När torpedanfallen insattes, öppnade japanerna först eld med svårt artilleri, främst för att genom de kraftiga vattenuppkasten hejda torpedplanen, som därigenom tvingades sprida sig. Flera bomb- och torpedträffar erhöles på det ena hangarfartyget, Shokaku, som lämnades brinnande och svårt skadat. Det andra hangarfartyget styrde med sin skyddsstyrka in i en kraftig regnby och lyckades undkomma ostvart.

Ungefär samtidigt med de amerikanska flygförbanden synas de japanska ha startat för att anfälla de amerikanska operationsgrupperna. Dessa förflyttade sig med hangarfartygen i mitten omgivna av dubbla bevakningslinjer av kryssare och jagare samt skyddade av jaktflygförband. Spaningsflygplan hade tilldelats olika spaningssektorer på avstånd upp till 120' från hangarfartygen.

Kl. 1050 rapporterade spaningsflygplan ett stort antal japanska flygplan rätt förut på 50' avstånd. Samtliga flygplan, som ännu voro kvar på hangarfartygen, startade omedelbart. På 8,000 m höjd närmade sig hastigt 36 japanska störbombplan skyddade av Messerschmitt 109 och Zeroplan. Plötsligt doko dessutom 9 torpedplan ner från 3,000 m höjd. Kl. 1114 befann sig Lexington i ett ofördelaktigt läge efter att ha gått upp i vindriktningen för att starta sina flygplan. På hangarfartygets babordssida fanns endast en kryssare som skydd. Lexington girade mot de övriga fartygen för att på nytt komma in på sin plats i grupperingen. Kl. 1116 öppnade kryssaren babord om Lexington eld. En halv minut därefter anföllo torpedplanen

Lexington tvärs ut om babord. Rodret lades omedelbart styrbord dikt men det stora fartyget girade endast långsamt. De japanska torpedplanen spreda ut sig i solfjädersformering. Lexington öppnade eld med alla kalibrar, varjämte samtliga fartyg började sicksacka. Torpedplanen flögo mycket lågt, två kommo tätt över kryssaren som sköt ned det ena. På 500—1,000 m avstånd fällde de återstående åtta torpedplanen, kl. 1117, sina torpeder och togo sedan reträtten rakt över Lexington, som därvid sköt ned två av dem. En minut senare träffades hangarfartyget av en torped om babord.

Utkikarna varskodde nu samtliga anfall av störbomb- och torpedplan. I detta anfall erhöles Lexington 4 torpedträffar — samtliga om babord — samt dessutom en bombträff.

Kl. 1125 anföllo sju torpedplan på babordsidan. Luftvärnselden tvingade dem att fälla torpederna på för stor höjd, varför torpederna fingo oregelbundna banor; en del gingo i ytan och en del doko under Lexington och kommo upp på andra sidan. Kl. 1127 anföllo ytterligare fem torpedplan men tvingades av luftvärnselden att fälla torpederna på för stort avstånd. Två flygplan fällde mot den babord om Lexington framgående kryssaren, som dock manövrerade undan och nedsköt ett plan. Kl. 1132 insattes ett sista störtanfall utan verkan. Enligt amerikanska uppgifter nedskötes 49 japanska flygplan (30 av jaktplan och 19 av luftvärnsartilleri).

Torpedträffarna hade åstadkommit hål med ungefär 5—10 m diameter på Lexingtons babordsida i och under vattenlinjen. En lätt bomb hade träffat skorstenen och genom splintverkan dödat en luftvärnsbetjäning. Genom den kraftiga chockverkan från bomber, som detonerat tätt intill fartygssidan hade flera bordläggningsplåtar lossnat i fogarna, varigenom vatteninströmningen ytterligare ökades. Trots svåra skador i tre eldrum och med 6° slagsida fortsatte Lexington med 20 knops fart. Fartyget trimmades på rätt köl genom pumpning av olja från babords till styrbords tankar, varefter flygplanen kunde börja landa.

Kl. 1245 exploderade en bensintank på grund av hettan från eldsvådor, som man ej hunnit släcka. Ytterligare explosioner följde, varvid roderledningarna skadades. Reservstyrning beordrades men det visade sig då, att de elektriska orderöverföringsapparaterna förstörts. En kedja av män bildades från bryggan ned till styrrummet, varvid dock icke kunde undvikas, att orderna blevo avsevärt fördröjda. Även ventilationssystemet hade spolierats, varför temperaturen snabbt steg. Till slut var det omöjligt att vistas inombords. Emedan gyrokompasserna voro ur funktion, dirigerades Lexington av jagare, som styrde mot Australiens nordostkust. Så många som möjligt av fartygets flygplan flögos över till Saratoga. Kl. 1600 beordrades stopp och jagare sändes långsides för att assistera med slangar, pumpar och kemiska eldsläckningsapparater. Då fartyget emellertid ej gick att rädda, beordrade chefen dess övergivande. Sedan alla räddats, sänktes Lexington med fyra torpeder från en av de eskorterande jagarna.

Japanerna anfölo även Saratoga. Beträffande resultatet är endast känt, att fartyget blev allvarligt skadat och möjligen aldrig nådde utsedd nödhamn.

Det strategiska resultatet av slaget i Korallhavet blev, att japanernas försök att framtränga mot sydöstra delen av Nya Guinea hejdades.

III. Förluster.

Uppgifterna rörande förluster äro varandra synnerligen motsägande.

Japanerna torde ha förlorat: 1 hangarfartyg, 4—5 kryssare, 3 jagare samt flera transportfartyg och mindre enheter. Allvarligt skadades dessutom: 1 hangarfartyg, 3 kryssare, 2 depåfartyg för flygplan samt 3 jagare.

Amerikanarna ha erkänt förlusten av hangarfartyget Lexington, jagaren Sims samt tankfartyget Neosho.

Japanerna påstå dock, att de sänkt sammanlagt 2 hangarfartyg, 1 slagskepp, 2 kryssare, 1 jagare samt 1 tankfartyg och dessutom skadat 2 slagskepp och 3 kryssare.

Detta skulle tyda på att även amerikanska slagskepp deltagit i operationerna, vilket icke är otroligt, ehuru uppgifter därom saknas från amerikanskt håll.

Förlusterna i flygplan torde på båda sidor ha varit mycket stora.

IV. Avslutning.

Slaget i Korallhavet visar en ny, tidigare ej använd form av krigföring till sjöss. Striderna utkämpades nämligen mellan de två motståndarnas flygstridskrafter eller mellan flygstridskrafter å ena sidan och sjöstyrkor å den andra. De sistnämnda kommo däremot ej i kontakt med varandra.

Taktiken gick i första hand ut på att söka förstöra motståndarens hangarfartyg, så att anfall därefter kunde riktas mot övriga fartyg. Den s. k. Malackataktiken — kombinerade stört- och torpedanfall — tillämpades på båda sidor.

Med hänsyn till flygplanens olika anfallsriktningar måste en ring av bevakningsfartyg bildas kring skyddsföremålet, vilket utgöres av de större artillerifartygen samt hangarfartygen. Andamålsenligt synes vara, att bevakningsfartygen främst koncentrera sin eld mot anfallande torpedplansförband. Störtanfall däremot avvärjas främst av jaktflyg samt luftvärnet. Sjöstyrkor, som operera på stora avstånd från egna flygbaser, kräva således medföljande jaktskydd.

Den sjöstyrka, som förfogar över landbaserat flyg, har större utsikter till framgång än den, som enbart är hänvisad till fartygsbaserat flyg. Som stöd för detta påstående kan framhållas:

att baser i land icke äro så sårbara som hangarfartyg, vilka oundgängligen kräva artilleristöd och skydd av såväl kryssare som jagare;

att tyngre och mera stridsdugliga flygplan än hangarfartygens kunna insättas i operationerna;

att egna fartygsbaserade flygplan få tillgång till bas i land och ej bli »hemlösa», om hangarfartyget sänkes och

att ersättnings- och underhållstjänst bli effektivare i land än ombord.

Antalet torpedträffar, som erfordrades för att sänka hangarfartygen, visar fartygens goda flytbarhet. Denna måste vara väl tillgodosedd, enär de i regel mycket långa fartygen endast långsamt kunna utföra undanmanöver. Dessutom kräves stor påpasslighet av bevakningsfartygen, så att icke skyddsföremålet blottas för anfall.

Lexington hade troligen kunnat föras till nödhamn i Australien, om de ombord utbrutna eldsvådorna kunnat begränsas. Fartyget var icke dödsdömt enbart genom bomb- och torpedträffar. Denna erfarenhet understryker kravet på en ytterligt effektiv skyddstjänst främst med hänsyn till bensin- och oljebrand.

De japanska fartygen synas ha varit bättre skyddade mot kulsprutebeskjutning och bombsplitter än de amerikanska. Fordringarna på ökat skydd åt personal på däck belysas härigenom.

Anfallet mot Tulagi Harbor liknar i flera avseenden det japanska angreppet mot Pearl Harbor. Detta understryker ytterligare, att luftbevakningstjänsten aldrig får eftersättas. Den moderna krigföringen medför, att de egna fartygen aldrig äro säkra i sin bas, huru stora avstånden till fiendens baser än äro.

